

Canon

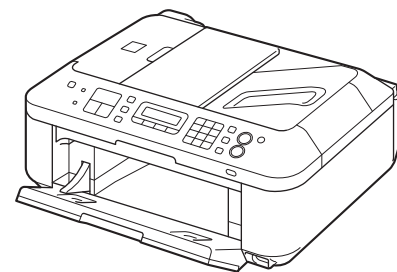


多功能传真一体机

PIXMA MX348

入门指南

使用说明书



在使用本产品之前，请务必先仔细阅读本使用说明书。
请务必妥善保管好本书，以便日后能随时查阅。
请在充分理解内容的基础上，正确使用。



■ 本文档中使用的符号



禁止的操作。



包含重要信息的说明。



注释信息。



需要一段时间完成的操作。



表示Windows环境下的操作。

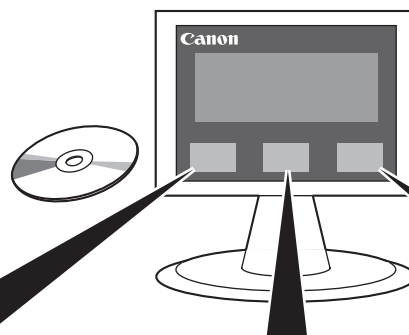
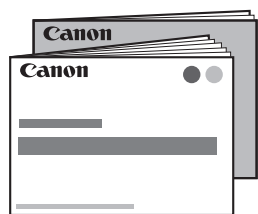


表示Macintosh环境下的操作。

在本指南中，Windows 7操作系统简称Windows 7，Windows Vista操作系统简称Windows Vista。

- Microsoft是Microsoft Corporation的注册商标。
- Windows是Microsoft Corporation在美国和/或其他国家的商标或注册商标。
- Windows Vista是Microsoft Corporation在美国和/或其他国家的商标或注册商标。
- Internet Explorer是Microsoft Corporation在美国和/或其他国家的商标或注册商标。
- Macintosh、Mac和AirPort是Apple Inc.在美国和其他国家的注册商标。
- Bonjour是Apple Inc.在美国和其他国家的注册商标。

本机包含印刷手册和在计算机上查看的电子手册。
电子手册可在**安装光盘**中找到并已在软件安装过程中安装。



• **入门指南**
(本手册)

• **网络安装故障排除**

描述如何安装并使用本机。



基本指南

描述基本操作和介质，并介绍其他可用的功能。



高级指南

描述各种操作步骤以便更充分地使用本机。



故障排除

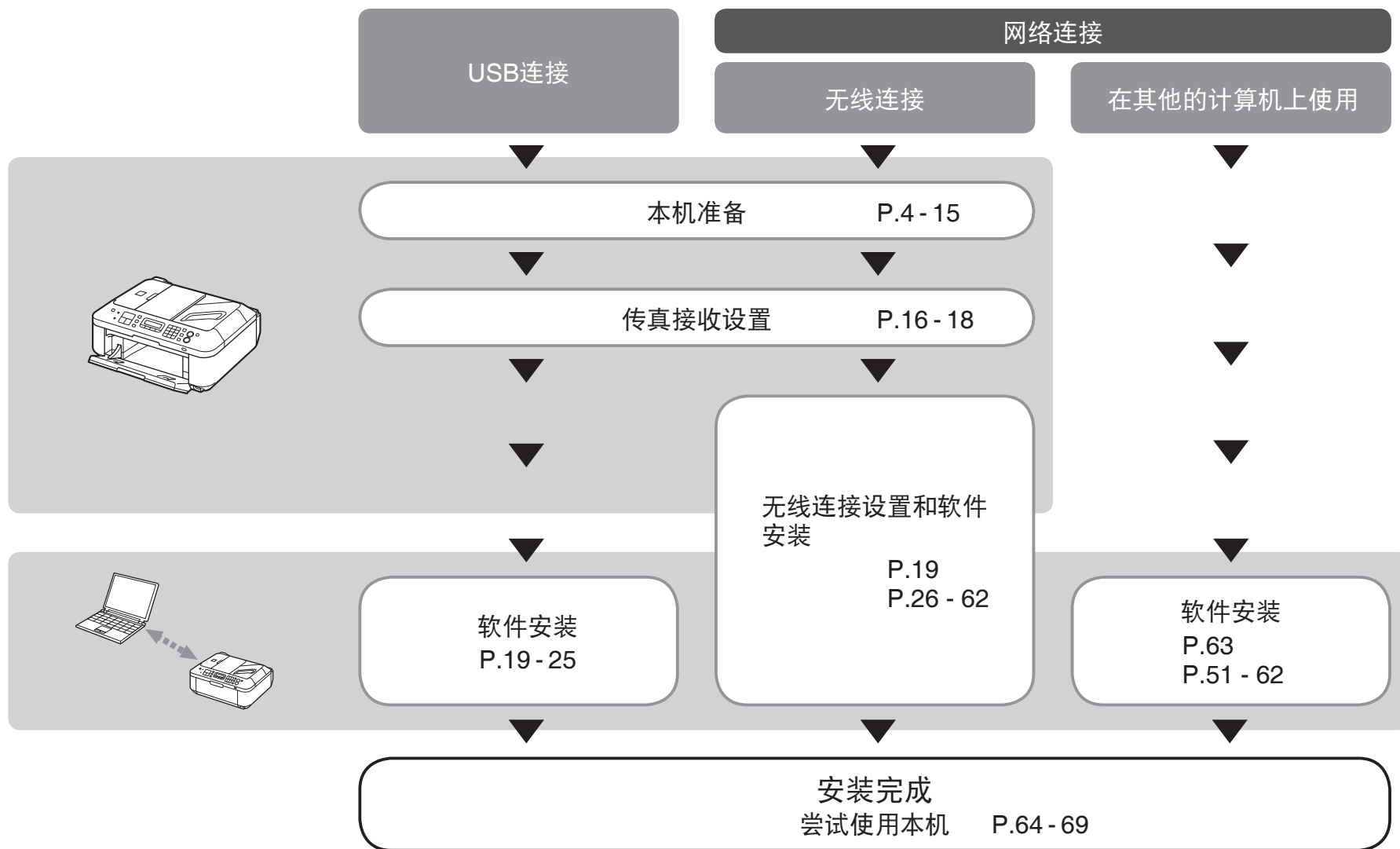
描述使用本机时可能遇到的问题故障排除技巧。

有关打开电子手册的详细资料，请参阅第64页。

■ 目录

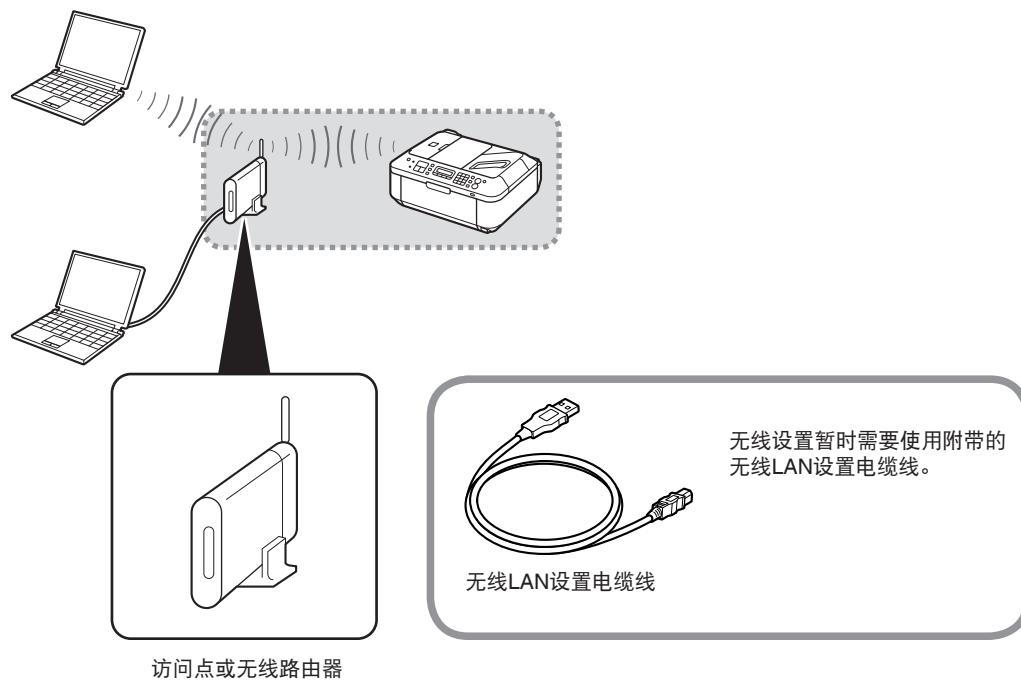
1 检查包装箱中包含的物品.....	P.5	12 尝试使用本机.....	P.64
2 取下保护材料.....	P.6	尝试复印.....	P.65
3 连接电话线.....	P.8	从计算机打印照片.....	P.67
4 开启电源.....	P.9	发送传真.....	P.68
5 安装FINE墨盒.....	P.11	13 维护.....	P.70
6 装入纸张.....	P.15	14 规格.....	P.71
7 传真接收设置.....	P.16		
8 选择连接方法.....	P.19		
9 安装软件(1).....	P.20		
10 设置无线连接.....	P.26		
安装软件(2).....	P.27		
安装软件(2)(注册).....	P.35		
安装软件(2)(信息).....	P.39		
使用WPS (Wi-Fi Protected Setup)进行无线设置.....	P.41		
使用WCN (Windows Connect Now)进行无线设置.....	P.45		
安装软件(3).....	P.51		
安装软件(3)(注册).....	P.57		
安装软件(3)(信息).....	P.61		
11 在其他的计算机上使用.....	P.63		

■ 本机安装流程



■ 无线连接所需的设备

通过无线连接使用本机时，需要以下设备。

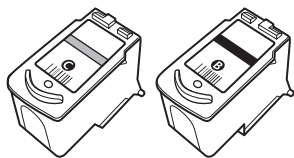


需要购买支持IEEE802.11b/g的访问点或路由器。

1

检查包装箱中包含的物品

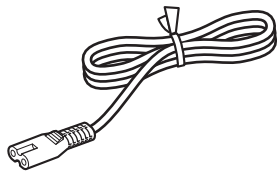
检查如下所示的所有物品都包含在包装箱中。



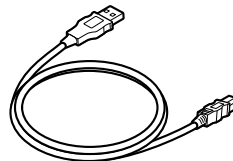
彩色

黑色

FINE墨盒

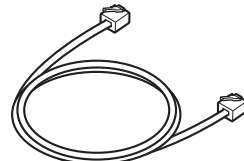


电源线

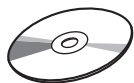


无线LAN设置电缆线

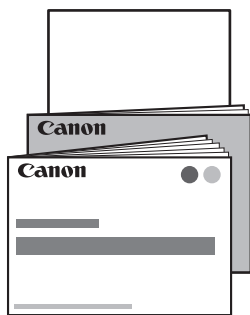
此电缆线不仅用于无线连接设置也用于USB连接。



电话线

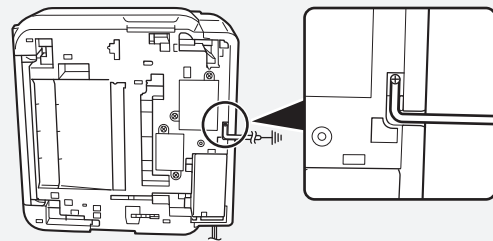


安装光盘 (包括驱动程序、应用程序和电子手册)



手册

其他文档

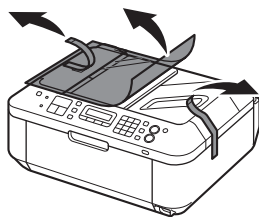


如果发送或接收需要很长时间，或出现较多故障，将一根地线连接至本机底部的螺丝钉上可能会使情况得到改善。


安装地线时，请如图所示，确保沿本机上的凹槽放置地线，并且小心不要让本机压在地线上。

2 取下保护材料

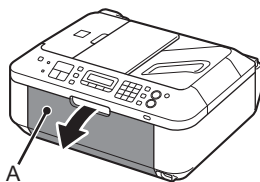
1



从本机外部取下所有的保护材料和橙色胶带。

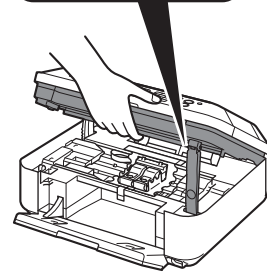
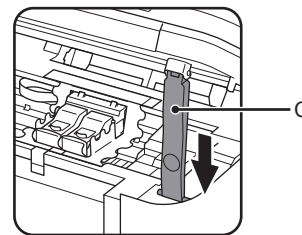
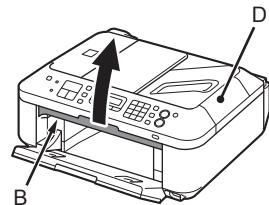
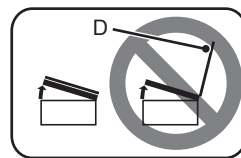
 • 胶带和保护材料的形状和位置可能与实际会有所不同。

2



打开出纸托盘(A)。

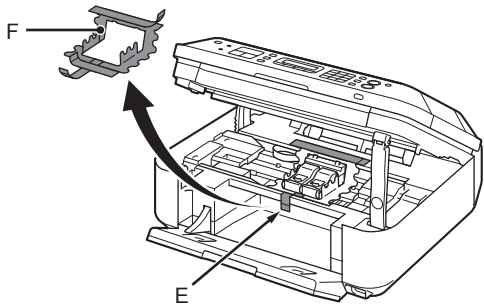
3



抬起扫描单元(机盖)(B)，并使用扫描单元支架(C)将其固定。

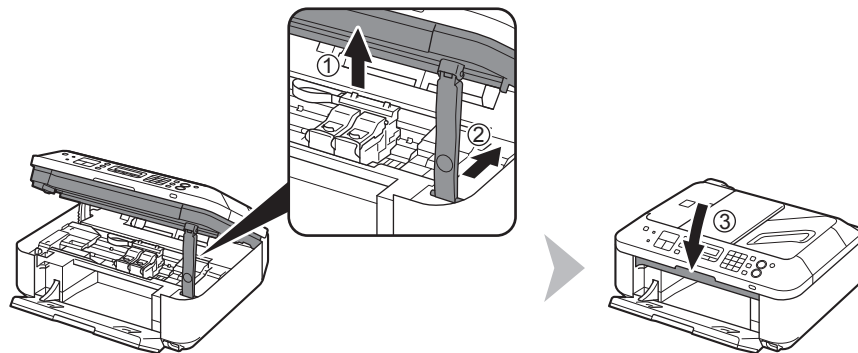
关闭文档盖板(D)，将其与扫描单元(机盖)一起抬起。

4



小心取下橙色胶带(E)。
随橙色胶带一起取下保护材料(F)。

5



轻轻地抬起扫描单元(机盖)(1)并折叠扫描单元支架(2)，然后轻轻地关闭扫描单元(机盖)(3)。

请勿打开电源。

要将本机作为传真机使用，需要连接电话线。

本节描述连接电话线的基本方法。

有关其他连接方法，请参阅电子手册：《基本指南》。

不作为传真机使用时：

➔ 请转到第9页的“4 开启电源”。

同时作为传真机和电话使用时：

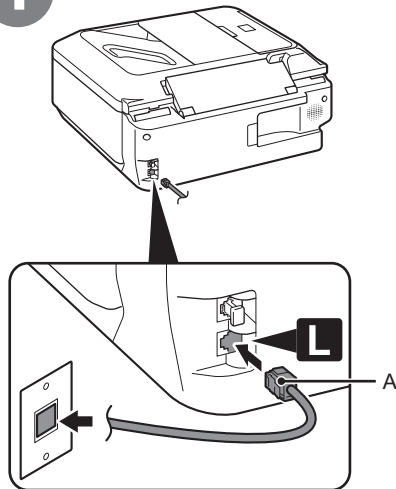
➔ ①②

仅作为传真机使用时：

➔ 只执行①

- ▶ 如果本机安装后无法发送传真，请检查电话线路类型。有关详细资料，请参阅电子手册：《基本指南》中的“确认电话线路连接”。

1



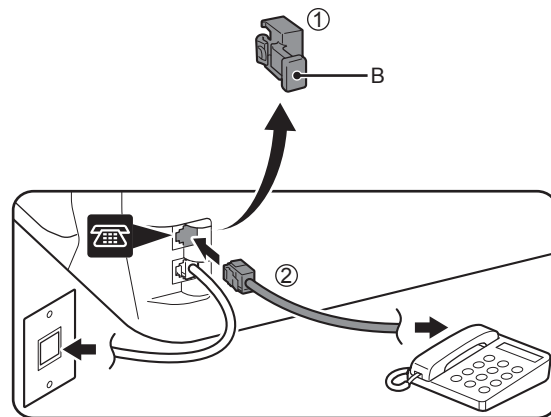
使用自带的电话线(A)连接本机。

仅作为传真机使用时：

➔ 请转到第9页的“4 开启电源”。

2

仅在连接电话时：



取下盖(B)(1)，然后使用电话线(2)连接电话。

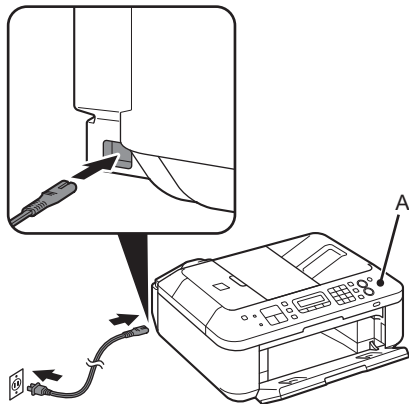
- ▶ 请勿使用分线适配器将本机和电话并行连接到同一电话线上。本机可能无法正常工作。

4 开启电源



- 请勿将本机安装在可能有物品坠落其上的地方。物品可能会掉入本机中，导致故障。
- 请勿在本机上放置任何物品。打开机盖时物品可能会掉入本机，导致故障。

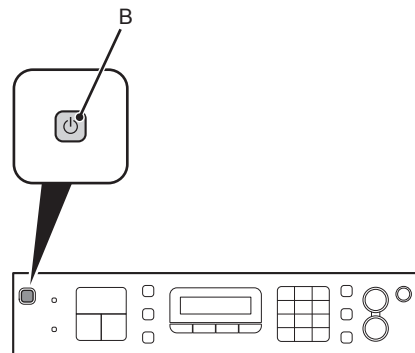
1



将电源线插入本机左侧的电源线连接器，并连接到壁装电源插座上。

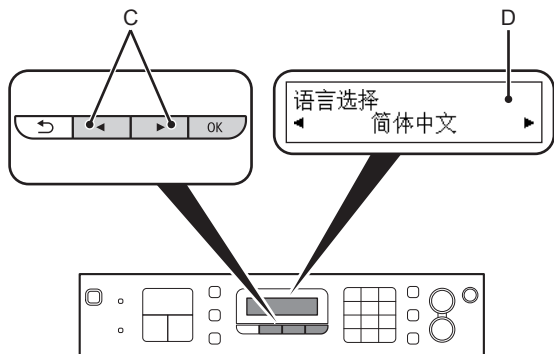
- 请勿在此步骤连接无线LAN设置电缆线(USB电缆线)。
- 确保文档盖板(A)已关闭。

2



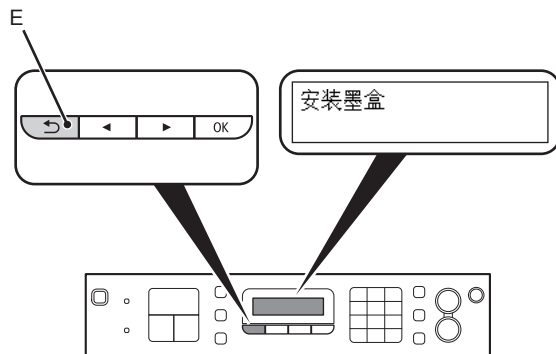
按电源按钮(B)开启本机。

3



使用操作面板上的◀或▶按钮(C)选择LCD(液晶显示屏)(D)上显示的语言，然后按OK按钮。

4



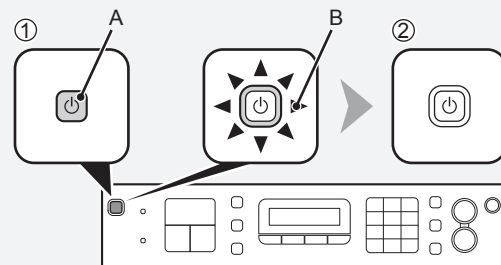
确保显示以上屏幕并转到下一步。

- ▶ 如果液晶显示屏上显示的不是所需的语言，请按返回按钮(E)以返回到语言选择屏幕。

□ 关闭电源

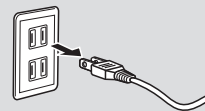
务必按照以下步骤操作。

1. 按**电源按钮(A)**关闭本机。
2. 确保**电源按钮的指示灯(B)**未亮起。



本机关闭之前运行噪音可能最多会持续25秒。

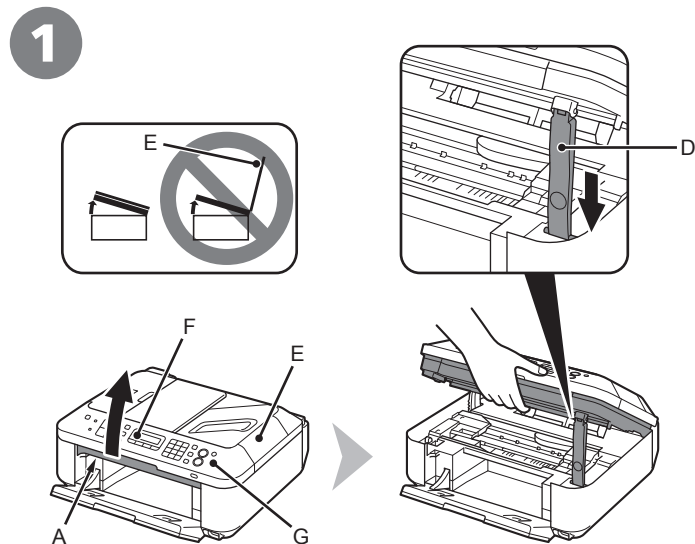
- ▶ 拔出电源插头时，确保拔出插头前**电源按钮**的指示灯未亮起。在**电源按钮**的指示灯亮起或闪烁时拔出电源插头会造成FINE墨盒干涸或堵塞，从而导致打印效果欠佳。



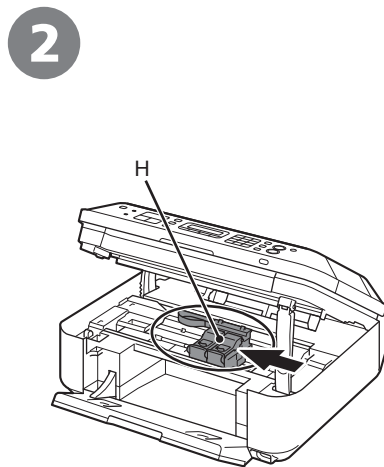
如果本机作为传真机使用

- 拔出电源插头会删除存储器中保存的所有传真。拔出电源插头前，发送或打印需要的传真。
- 📖 对于每个国家或地区，电源线的规格也不相同。

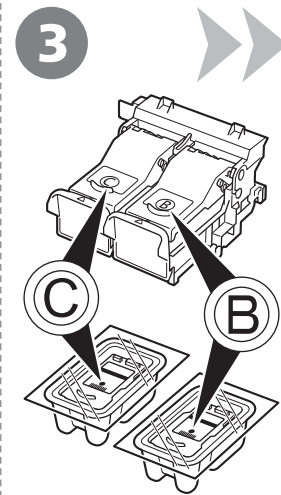
5 安装FINE墨盒



抬起扫描单元(机盖)(A), 并使用扫描单元支架(D)将其固定。
关闭文档盖板(E), 并将其与扫描单元(机盖)一起抬起。



确保FINE墨盒固定器(H)移到安装位置。

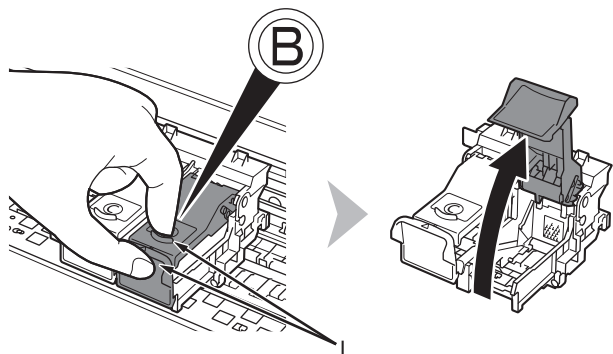


按照下一步骤将黑色[ⓑ]和彩色[ⓒ]FINE墨盒插入到相应的插槽[ⓑ]和[ⓒ]。

- 请勿触摸操作面板(G)上的按钮或液晶显示屏(F)。可能会导致非所需的操作。
- 打开扫描单元(机盖)时, FINE墨盒固定器会自动移动。
- 如果FINE墨盒固定器未移动, 请确保本机已开启。
- 如果扫描单元(机盖)打开的时间超过10分钟, FINE墨盒固定器会移到右侧。在这种情况下, 关闭并重新打开扫描单元(机盖)。

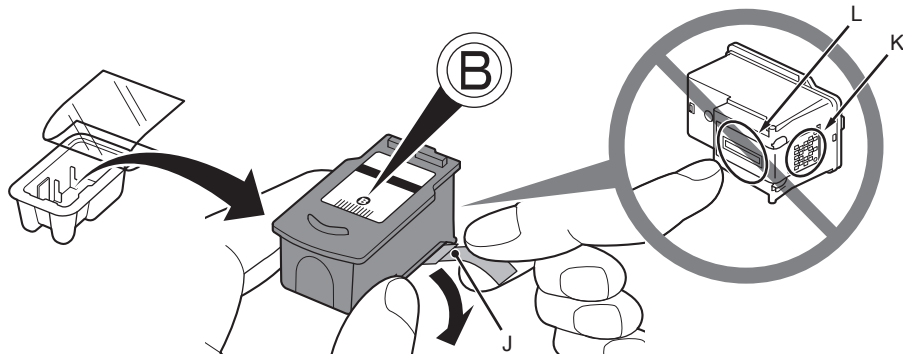
➡ 转到下一页。

4



打开右侧的墨盒锁定盖ⓑ。
捏紧(I)并拉起墨盒锁定盖。

5

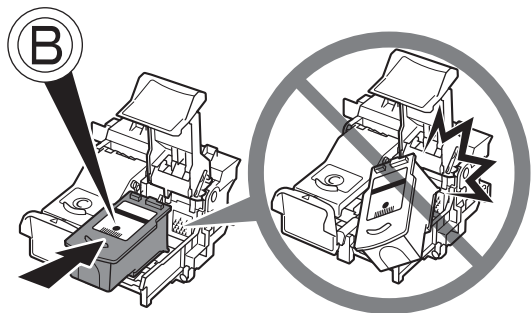


从包装盒中取出黑色FINE墨盒ⓑ。

按照箭头所示方向拉橙色保护胶带(J)并小心地将其取下。

- 小心处理FINE墨盒。请勿将其掉落或向其施加过大的压力。
- 务必使用附带的FINE墨盒。
- 请小心，不要让取下的保护胶带上的墨水弄脏双手或周围工作区。
- 请勿触摸FINE墨盒上的电气触点(K)或打印头喷嘴(L)。如果触摸这些区域，本机可能无法正确打印。

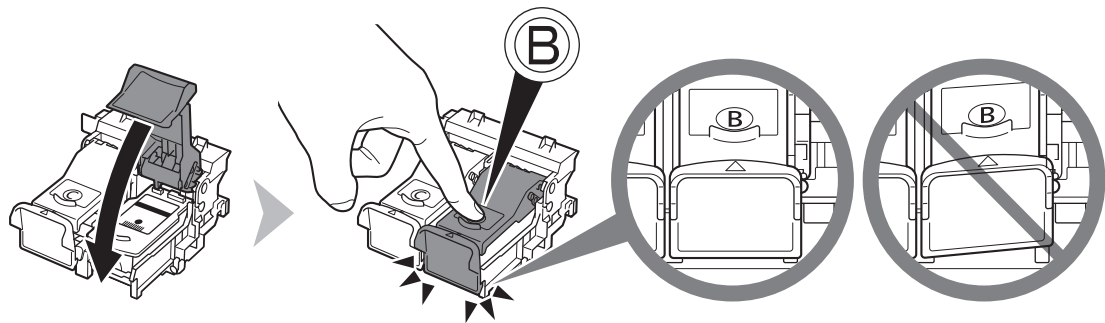
7



将黑色FINE墨盒⑧放入右侧插槽⑧中。

- 切勿使FINE墨盒敲击到固定器的侧面。
- 请在明亮的环境下进行安装。
- 将黑色FINE墨盒⑧安装在右端插槽⑧，将彩色FINE墨盒⑨安装在左端插槽⑨。

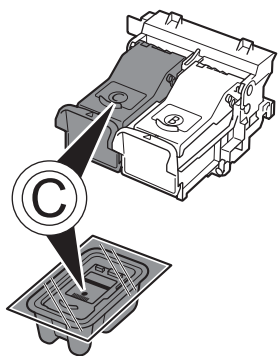
8



向下推动墨盒锁定盖的⑧直到听到咔嚓声以使其完全关闭。

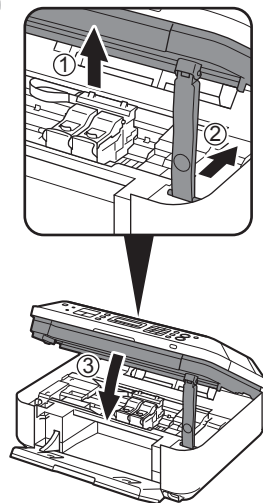
直视墨盒锁定盖⑧并检查其是否正确锁定(没有倾斜)。

9



将彩色FINE墨盒C以与黑色FINE墨盒同样的方法插入左侧FINE墨盒固定器C中。

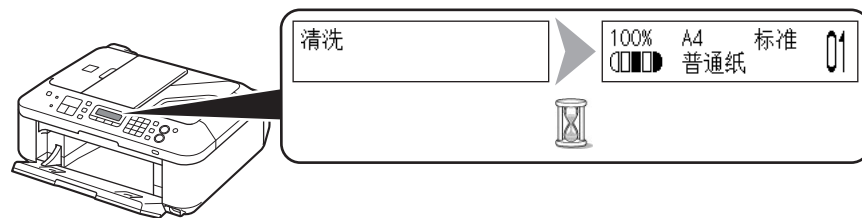
10



轻轻地抬起扫描单元(机盖)(1)并折叠扫描单元支架(2)，然后轻轻地关闭扫描单元(机盖)(3)。

- ▶ 请勿触摸操作面板上的按钮或液晶显示屏。可能会导致非所需的操作。

11



确保液晶显示屏更改为如图所示屏幕，然后转到下一步。



- 液晶显示屏更改大约需要1-2分钟。

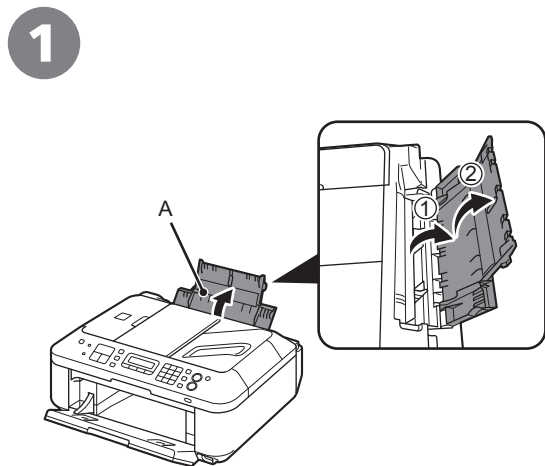


- 一旦安装了FINE墨盒，请勿将其随意取出。
- 如果在液晶显示屏上显示错误信息，请确保FINE墨盒已正确地安装。



- 如果本机停止工作大约5分钟，则液晶显示屏将关闭。要恢复显示，请按除电源按钮以外的任何按钮。

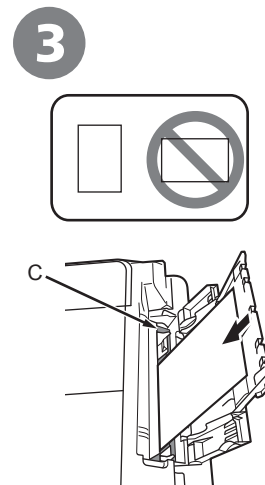
6 装入纸张



打开靠纸架(A)。

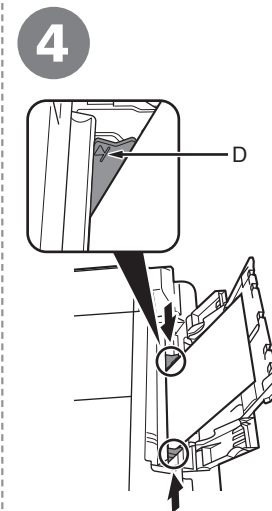


移动纸张导片(B)到两侧边缘。




在后端托盘(C)中央装入纸张。

将纸张打印面向上纵向装入。



滑动左右纸张导片，使其紧靠纸张两侧边缘。

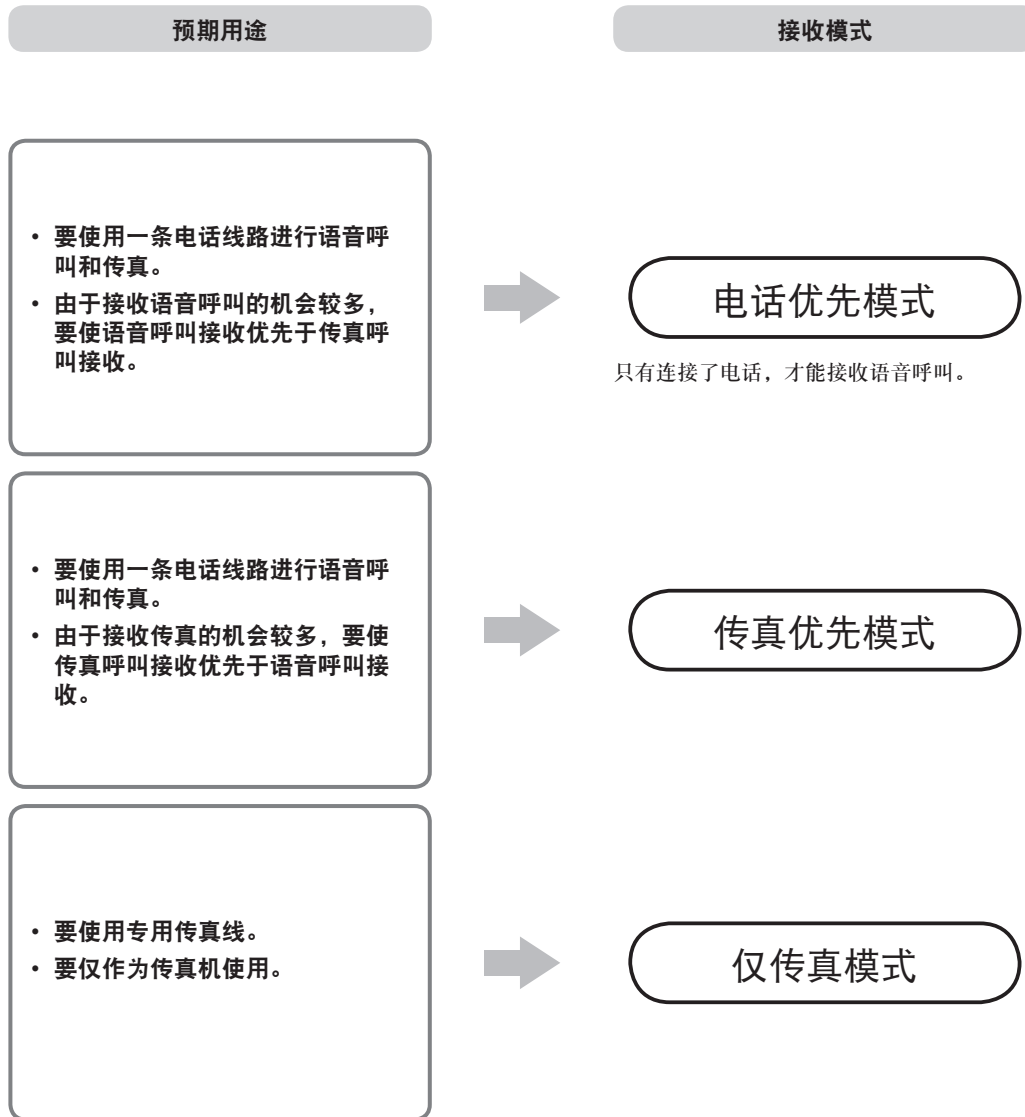
确保纸叠高度没有超过标记线(D)。

-  有关如何处理纸张的详细资料，安装完成后，请参阅电子手册：《基本指南》中的“装入纸张”。

仅将本机作为传真机使用时阅读本节。

如果不将本机作为传真机使用，请转到第19页的“8 选择连接方法”。

以下三种模式用于接收传真。根据需要选择接收模式。可以随时更改接收模式。请参阅电子手册：《基本指南》。





响应各种模式中的呼叫



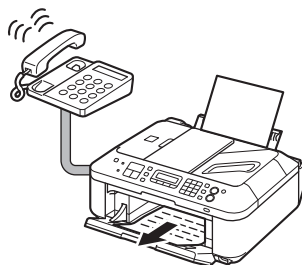
有传真呼叫时:



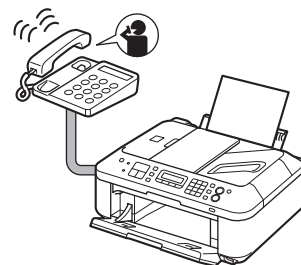
有语音呼叫时:

电话优先模式

电话铃声响起时, 拿起听筒。
传真接收开始时, 放回电话听筒。
如果连接了答录机, 会自动接收传真。

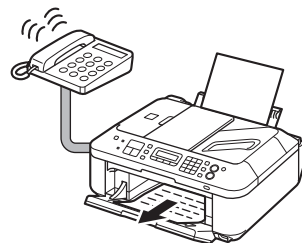


电话铃声响起时, 拿起听筒接听电话。

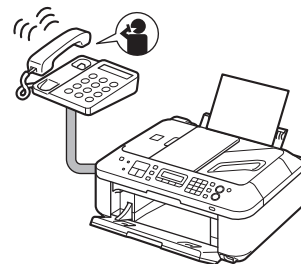


传真优先模式

电话铃声响起。自动接收传真。



电话铃声响起时, 拿起听筒接听电话。
切换到本机铃声响起时, 拿起听筒并按**停止**按钮接听电话。

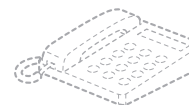


仅传真模式

自动接收传真。

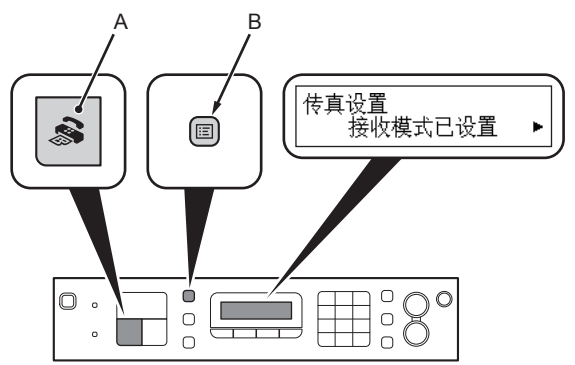


无法接听电话。



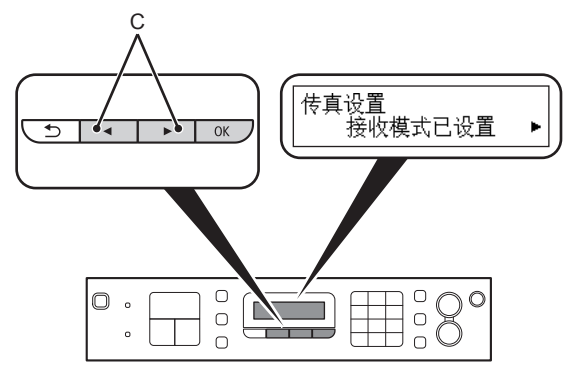
- 即使电话已连接到本机, 根据电话类型或设置, 在有来电时可能不响铃。

1



按**传真按钮(A)**，然后按**菜单按钮(B)**。
显示**传真设置**屏幕。

2

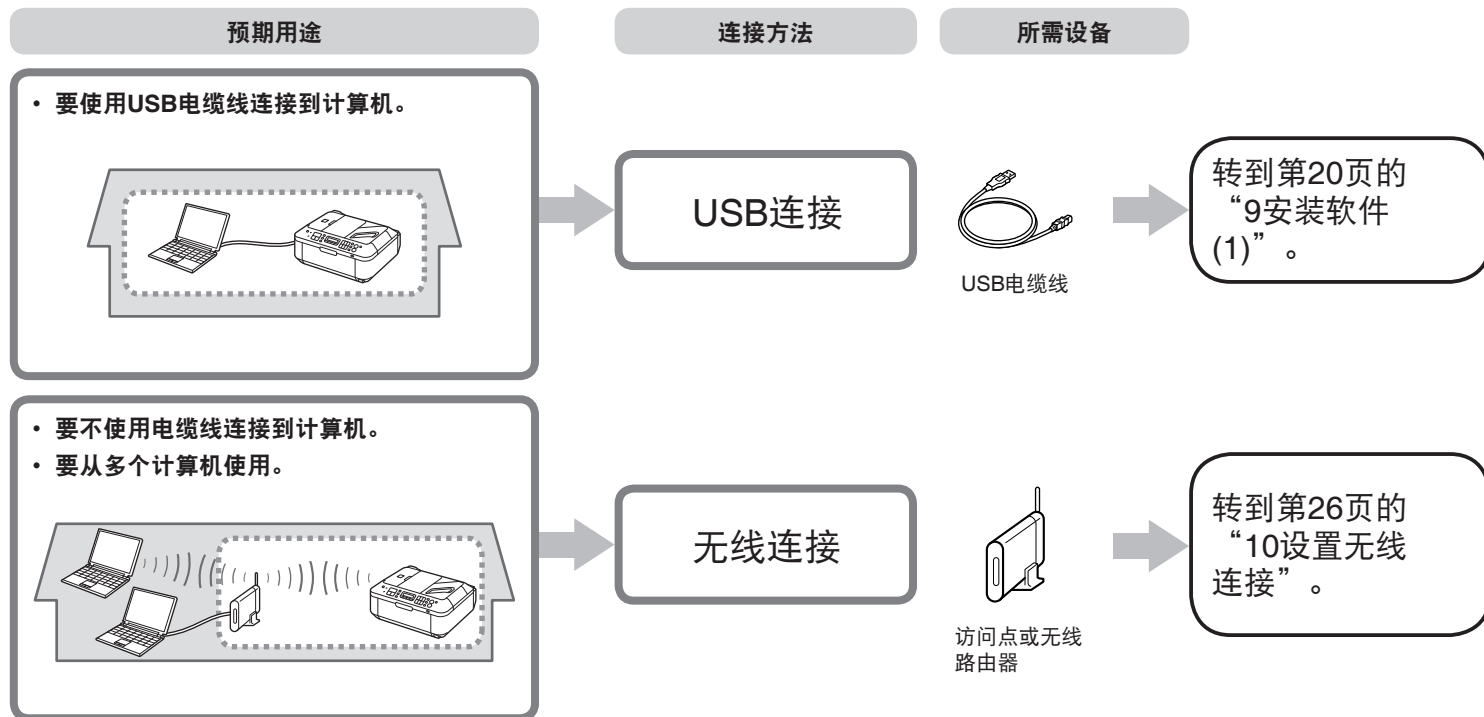


使用**◀或▶按钮(C)**选择**接收模式已设置**，然后按**OK按钮**。
显示**接收模式已设置**屏幕。

3



选择接收模式，然后按**OK按钮**。
显示所选的接收模式。



什么是网络?

通过电缆线或无线通讯连接的计算机之间交换信息的系统。互联网和LAN是网络的类型。

什么是LAN(局域网)?

一种连接有限区域(房屋、建筑物等)内计算机的网络。

如果不确定设备(访问点、路由器等)是否支持无线连接,请参阅设备附带的手册或联系其制造商。

如果设备支持无线连接,检查其是否支持IEEE802.11b/g。

请勿连接USB电缆线。

- 要通过连接到计算机使用本机，需要将包含驱动程序在内的软件复制(安装)到计算机的硬盘。安装过程大约需要20分钟。(根据计算机环境或要安装的应用程序软件数量，安装时间有所不同。)
- 屏幕基于Windows Vista Ultimate和Mac OS X 10.5.x。

- ▶ 安装前退出所有运行的应用程序。
- ▶ 以管理员(或管理员组成员)的身份登录。
- ▶ 在安装过程中请勿切换用户。
- ▶ 在安装过程中可能需要连接互联网。可能会发生连接费用。请咨询互联网服务提供商。
- ▶ 在安装过程中可能需要重新启动计算机。按照屏幕上的说明进行操作，并且请勿在重新启动过程中取出**安装光盘**。一旦计算机重新启动，安装会继续进行。
- ▶ 不支持Mac OS 9、Mac OS X Classic环境或Mac OS X 10.4.10或更早版本。

Windows

- 如果安装软件之前通过USB电缆线连接本机：

对于Windows 7

1. 断开连接到计算机的USB电缆线。
2. 转到第21页的①。

对于Windows Vista/Windows XP/Windows 2000

可能会出现以下对话框。



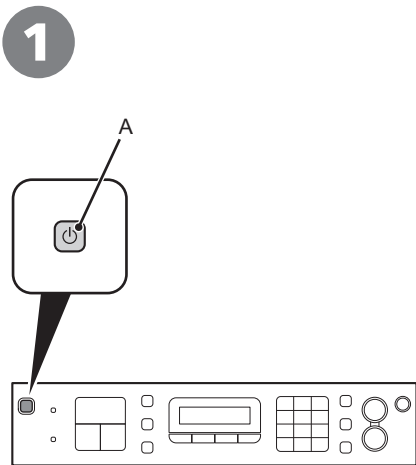
1. 断开连接到计算机的USB电缆线。

如果此对话框关闭，则转到第21页的①。

2. 单击**取消**。
3. 转到第21页的①。

- Easy-WebPrint EX

如果使用Internet Explorer 7或更新版本，则可以使用Web打印软件Easy-WebPrint EX。需要连接互联网进行安装。



按**电源按钮(A)**关闭本机。

本机关闭之前运行噪音可能最多会持续25秒。

- 请勿连接USB电缆线到计算机和本机。如果已经连接电缆线，请现在断开连接。



开启计算机，然后将**安装光盘**插入光盘驱动器。

如果使用Windows，则安装程序自动启动。

对于Windows

- 如果程序未自动启动，双击**计算机**或**我的电脑**中的光盘图标。光盘内容出现时，双击**MSETUP4.EXE**。

Windows



单击**自动播放**屏幕上的**运行Msetup4.exe**，然后单击**用户帐户控制**对话框上的**继续(是)**。

如果在随后步骤中重复出现**用户帐户控制**对话框，单击**继续(是)**。

Macintosh

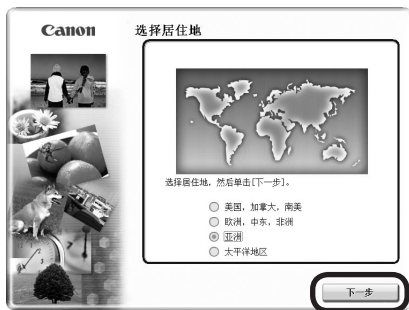


双击光盘文件夹的**Setup**图标以继续进入以下屏幕。输入**管理员名称和密码**，然后单击**好**。


如果光盘文件夹未自动打开，双击桌面上的光盘图标。

如果不知道**管理员名称或密码**，单击**帮助**按钮，然后按照屏幕上的说明进行操作。

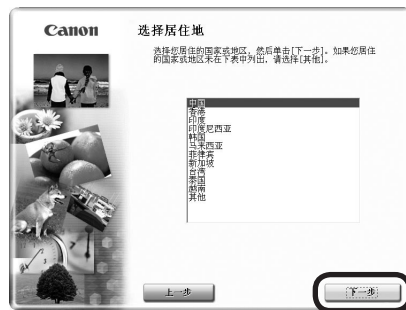
4




选择居住地, 然后单击下一步。

 • 如果**选择语言**屏幕出现, 选择一种语言, 然后单击下一步。

5



选择国家或地区, 然后单击下一步。

 • 仅在④屏幕中选择了**欧洲, 中东, 非洲或亚洲**时才会显示。

6



单击**简易安装**。

驱动程序、应用程序软件和电子手册会一起安装。



- 如果想要选择特定项目进行安装，请单击**自定义安装**。

对于Windows 7/Windows Vista SP1或更新版本

- 可以通过**自定义安装**安装XPS打印机驱动程序。安装XPS打印机驱动程序时，同时选择MP Drivers。
- 有关XPS打印机驱动程序有用功能的详细资料，安装完成后，请参阅电子手册：《**高级指南**》。

7



单击**安装**。

▶ 对于Windows

- 要安装Easy-WebPrint EX，需要在此步骤连接计算机到互联网。(需要Internet Explorer 7或更新版本。)如果不能连接到互联网，也可以稍后安装此软件。有关详细资料，安装完成后，请参阅电子手册：《**基本指南**》中的“有用的软件应用程序”。

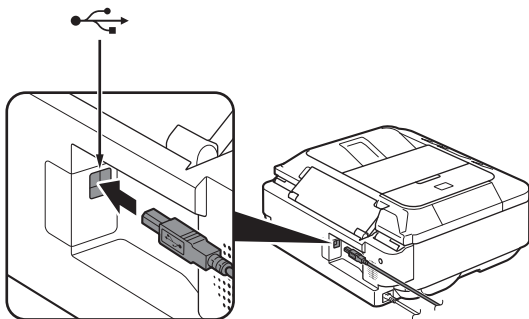
8



选择**通过USB使用打印机**，然后单击**下一步**。

按照屏幕上的全部说明继续软件安装。

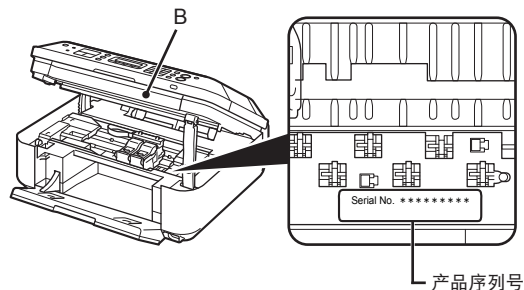
□ USB端口



打印机连接屏幕出现时，使用USB电缆线将本机连接到计算机。

USB端口位于本机背面中间位置。

□ 用户注册的必要信息

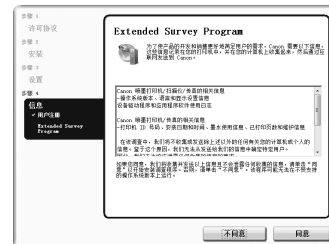


注册产品时，需要产品序列号。产品序列号位于本机内部(如图所示)。

- ▶ 如果电源已开启，扫描单元(机盖)(B)打开时，FINE墨盒固定器会移动。

- 📖 仅在**选择居住地**屏幕中选择了**欧洲，中东，非洲**时，才会显示用户注册屏幕。

□ 如果Extended Survey Program屏幕出现



如果同意Extended Survey Program，请单击**同意**。

如果单击**不同意**，将不会安装Extended Survey Program。(对本机的功能没有任何影响。)

9



单击**退出**以完成安装。

如果显示**重新启动**，请按照说明重新启动计算机。

对于Macintosh:

首次使用本机上的操作面板进行扫描之前，需要重新启动计算机。



- 取出**安装光盘**并妥善保管。
- 根据购买时所在国家或地区的不同，Solution Menu上显示的按钮可能会不同。

10



对于Windows:

Solution Menu会自动启动。

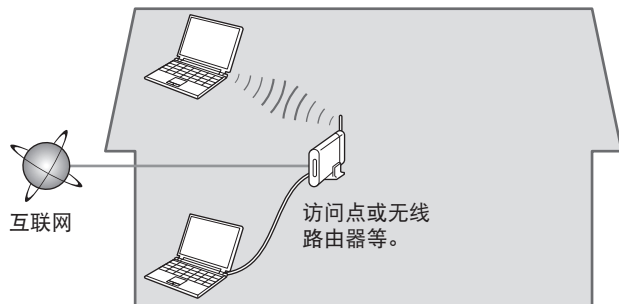
对于Macintosh:



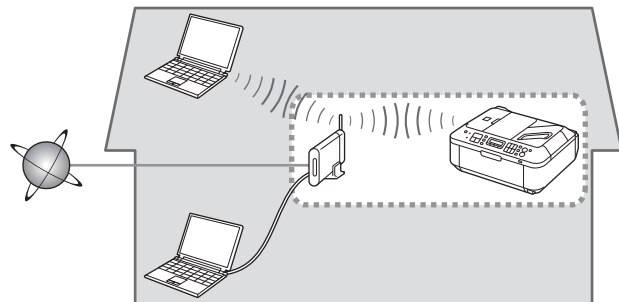
单击Dock上的图标以启动Solution Menu。

恭喜！安装完成。
请转到第64页获取关于Solution Menu和电子手册的信息，或转到第65页以开始使用本机。

将本机连接到网络前，计算机需要连接到网络。请确保计算机和访问点或路由器的配置已完成。

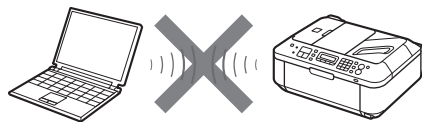


将本机添加(连接)到网络。



■ 无线连接的注意事项

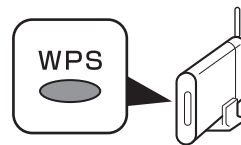
- 根据系统环境的不同，网络设备的配置、路由器功能、安装步骤以及安全性设置可能会有所不同。有关详细资料，请参阅设备说明手册或联系其制造商。
- 在办公室环境下安装，请咨询网络管理员。
- 如果连接到未使用安全措施保护的的网络，则存在将数据(如个人信息)泄露给第三方的风险。
- 如果出现错误信息或网络连接时出现故障，请参阅印刷手册：**《网络安装故障排除》**。



不支持通过无线连接而不使用访问点直接连接到计算机的“Ad-hoc连接”。务必准备好访问点。

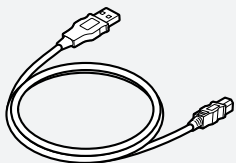
- 如果访问点或路由器支持WPS (Wi-Fi Protected Setup):

可以轻松设置无线连接。转到第41页的“使用WPS (Wi-Fi Protected Setup)进行无线设置”。



- 如果使用Windows 7/Windows Vista并有USB闪存，也可以通过使用WCN (Windows Connect Now)功能配置无线连接设置。有关详细资料，请参阅第45页中的“使用WCN (Windows Connect Now)进行无线设置”。

请勿连接无线LAN设置电缆线。



软件安装需要临时使用无线LAN设置电缆线。

- 要通过连接到计算机使用本机，需要将包含驱动程序在内的软件复制(安装)到计算机的硬盘。安装过程大约需要20分钟。(根据计算机环境或要安装的应用程序软件数量，安装时间有所不同。)
- 屏幕基于Windows Vista Ultimate和Mac OS X 10.5.x。

- ▶ 安装前退出所有运行的应用程序。
- 以管理员(或管理员组成员)的身份登录。
- 在安装过程中请勿切换用户。
- 在安装过程中可能需要连接互联网。可能会发生连接费用。请咨询互联网服务提供商。
- 在安装过程中可能需要重新启动计算机。按照屏幕上的说明进行操作，并且请勿在重新启动过程中取出**安装光盘**。一旦计算机重新启动，安装会继续进行。
- 如果安全性软件的防火墙功能已开启，可能出现Canon软件正在尝试访问网络的警告信息。如果出现该警告信息，将安全性软件设置为始终允许访问。
- 不支持Mac OS 9、Mac OS X Classic环境或Mac OS X 10.4.10或更早版本。

Windows

- 如果安装软件之前通过无线LAN设置电缆线连接本机：

对于Windows 7

1. 断开连接到计算机的无线LAN设置电缆线。
2. 转到第28页的①。

对于Windows Vista/Windows XP/Windows 2000

可能会出现以下对话框。



1. 断开连接到计算机的无线LAN设置电缆线。
- 如果此对话框关闭，则转到第28页的①。
2. 单击**取消**。
3. 转到第28页的①。

- Easy-WebPrint EX

如果使用Internet Explorer 7或更新版本，则可以使用Web打印软件Easy-WebPrint EX。需要连接互联网进行安装。

1



开启计算机，然后将**安装光盘**插入光盘驱动器。
如果使用Windows，则安装程序自动启动。

对于Windows

- 如果程序未自动启动，双击**计算机**或**我的电脑**中的光盘图标。光盘内容出现时，双击**MSETUP4.EXE**。

Windows

2

Windows 7/Windows Vista

Windows XP/Windows 2000 → 3



单击**自动播放**屏幕上的**运行Msetup4.exe**，然后单击**用户帐户控制**对话框上的**继续**或是。
如果在随后步骤中重复出现**用户帐户控制**对话框，单击**继续**或是。

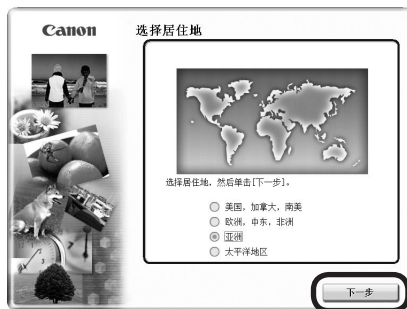
Macintosh

2



- 双击光盘文件夹的**Setup**图标以继续进入以下屏幕。输入管理员名称和密码，然后单击**好**。
- 如果光盘文件夹未自动打开，双击桌面上的光盘图标。
- 如果不知道管理员名称或密码，单击帮助按钮，然后按照屏幕上的说明进行操作。

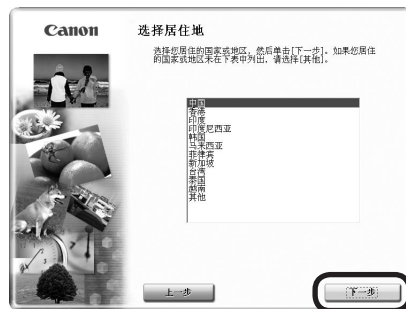
3



选择居住地，然后单击下一步。

- 如果**选择语言**屏幕出现，选择一种语言，然后单击下一步。

4



选择国家或地区，然后单击下一步。

- 仅在**3**屏幕中选择了**欧洲，中东，非洲**或**亚洲**时才会显示。

5



单击**简易安装**。

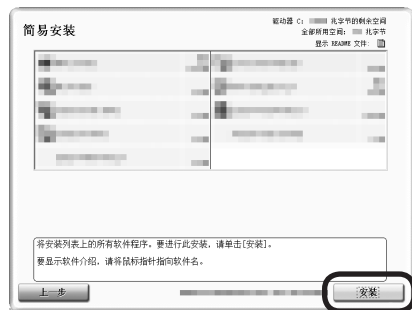
驱动程序、应用程序软件和电子手册会一起安装。

- 如果想要选择特定项目进行安装，请单击**自定义安装**。

对于**Windows 7/Windows Vista SP1**或**更新版本**

- 可以通过**自定义安装**安装XPS打印机驱动程序。安装XPS打印机驱动程序时，同时选择MP Drivers。
- 有关XPS打印机驱动程序有用功能的详细资料，安装完成后，请参阅电子手册：《**高级指南**》。

6



单击**安装**。

▶ 对于Windows

- 要安装Easy-WebPrint EX，需要在此步骤连接计算机到互联网。(需要Internet Explorer 7或更新版本。)如果不能连接到互联网，也可以稍后安装此软件。有关详细资料，安装完成后，请参阅电子手册：《**基本指南**》中的“有用的软件应用程序”。

7



选择**使用网络上的打印机**，然后单击**下一步**。

按照屏幕上的全部说明继续软件安装。

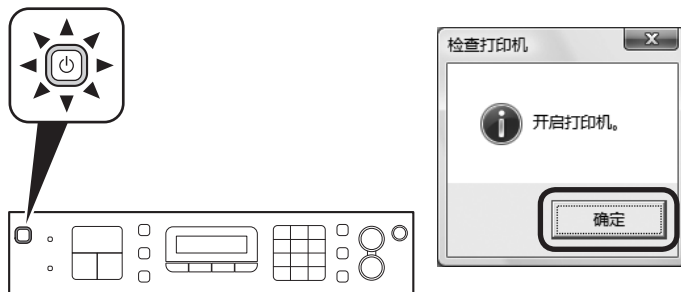
8



打印机检测屏幕出现时，单击下一步。

- ▶ 如果显示打印机连接屏幕而不是以上屏幕，则在⑦中未正确选择连接方法。
 - 对于Windows
单击取消，并从⑥重新开始，然后务必在⑦中选择使用网络上的打印机。
 - 对于Macintosh
按照屏幕上的说明继续安装。单击安装完成屏幕上的退出，然后从②重新开始并务必在⑦中选择使用网络上的打印机。

9



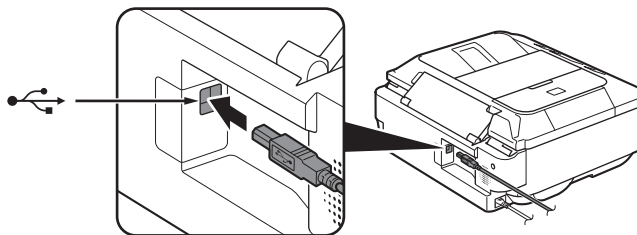
确保本机已开启，然后单击确定。

10



出现设置新打印机屏幕时，单击下一步。

- 📖 如果检测到的打印机列表屏幕出现，单击设置新打印机。



连接电缆线屏幕出现时，使用无线LAN设置电缆将本机连接到计算机。

对于Macintosh:

- 按照屏幕上的说明进行操作并单击下一步。

□ 根据显示的屏幕继续安装。

检测到的访问
点列表或访问
点屏幕



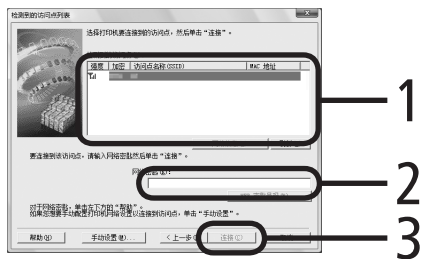
转到第33页的
12 - A。

确认连接访问
点屏幕



转到第33页的
12 - B。

- 如果出现检测到的访问点列表或访问点屏幕



1 选择目标访问点名称或网络名称(SSID)。

2 输入网络密钥。

正确输入大小写字母。字母区分大小写。

要使用WEP密钥号码2、3或4，单击**WEP密钥号码**，并指定WEP密钥号码。

3 单击**连接**。

➔ 转到第34页的**13**。

- 如果检测到的访问点列表或访问点屏幕中没有显示目标访问点，请参阅印刷手册：《网络安装故障排除》。
- 有关如何检查访问点名称/网络名称(SSID)和网络密钥的详细资料，请参阅访问点附带的手册或联系其制造商。

SSID

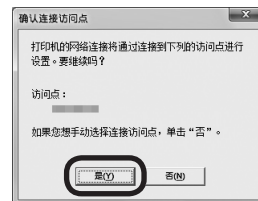
用于识别特定访问点的标识符。

网络密钥

也称为加密密钥、WEP密钥、WPA/WPA2密码或预共享密钥。为防止未授权的访问通讯而设置的密码。



- 确认连接访问点屏幕出现时



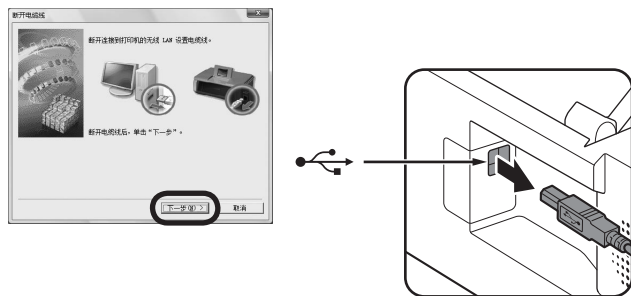
1 确保显示目标访问点，然后单击**是**。

如果使用Macintosh，则会出现要求**钥匙串**访问权限的屏幕。在这种情况下，单击**允许**或**允许一次**。

➔ 转到第34页的**13**。

- 如果上述屏幕中没有显示目标访问点，单击**否**，然后执行**12 - A**。

13



出现**断开电缆线**屏幕时，取下无线LAN设置电缆线，然后单击下一步。

 • 如果出现**自动设置**或**自动设置**屏幕，单击**确定**，然后执行⑫ - A。

14



出现**设置完成**屏幕时，单击**完成**或**确定**。

Windows

转到第39页的“安装软件(2)(信息)”！

Macintosh

转到第35页的“安装软件(2)(注册)”！

本节描述如何在Macintosh计算机上注册本机。

Windows用户：请阅读第39页的“安装软件(2)(信息)”。

1



出现注册打印机和扫描仪屏幕时，单击注册打印机。



□ 进一步的安装说明请进入与操作系统相关的部分。

Mac OS X



- **Canon MX340 series**后的字母数字字符是本机的Bonjour服务名称或MAC地址。
- 如果未检测到本机，请确保下列情况。
 - 本机已开启。
 - 任何安全软件的防火墙功能都已关闭。
 - 计算机已连接到访问点。

2

A

Mac OS X 10.6.x/10.5.x

Mac OS X 10.4.11 → 2 - B

1



选择**Canon MX340 series**并单击**添加**。

➔ 转到第37页的**3**。

2

B

Mac OS X 10.4.11

1



出现**打印机列表**窗口时，单击**添加**。

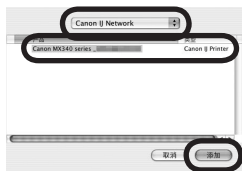
📖 • 出现**没有可用的打印机**。屏幕时，单击**添加**。

2



在**打印机浏览器**窗口中单击**更多打印机**。

3



在弹出菜单中选择**Canon IJ Network**，在打印机列表中选择**Canon MX340 series**，然后单击**添加**。

4



确保**Canon MX340 series**已添加到打印机列表中。

➡ 转到**3**。

3



出现**注册打印机和扫描仪**屏幕时，单击**注册扫描仪**。

4



在从PC扫描设置屏幕上选择**Canon MX340 series**，然后单击**好**。

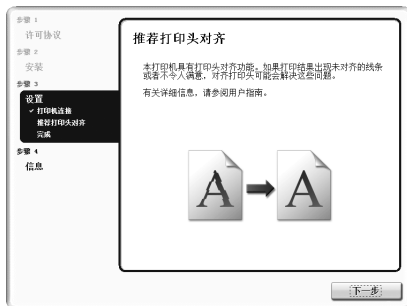
5



在注册打印机和扫描仪屏幕上单击**下一步**。

下一步，请阅读第39页的“安装软件(2)(信息)”！

1

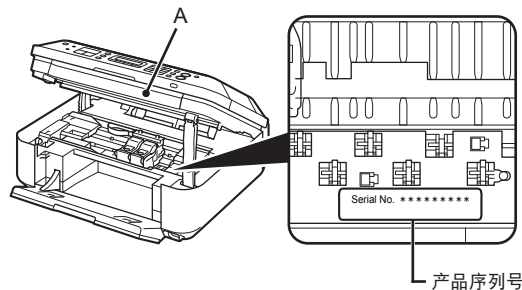


单击下一步。

按照屏幕上的说明继续软件安装。

安装的重要信息

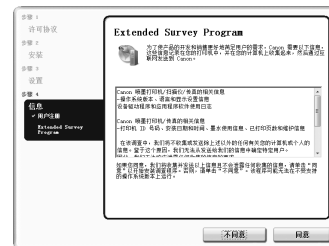
□ 用户注册的必要信息



注册产品时，需要产品序列号。产品序列号位于本机内部(如图所示)。

- ▶ 如果电源已开启，扫描单元(机盖)(A)打开时，FINE墨盒固定器会移动。
- 📖 仅在**选择居住地**屏幕中选择了**欧洲，中东，非洲**时，才会显示**用户注册**屏幕。

□ 如果Extended Survey Program屏幕出现



如果同意Extended Survey Program，请单击**同意**。

如果单击**不同意**，将不会安装Extended Survey Program。(这对本机的功能没有任何影响。)

2



单击**退出**以完成安装。

如果显示**重新启动**，请按照说明重新启动计算机。

对于Macintosh：

首次使用本机上的操作面板进行扫描之前，需要重新启动计算机。



- 取出**安装光盘**并妥善保管。
- 根据购买时所在国家或地区的不同，Solution Menu上显示的按钮可能会不同。

3



对于Windows：
Solution Menu会自动启动。

对于Macintosh：
单击Dock上的图标以启动Solution Menu。



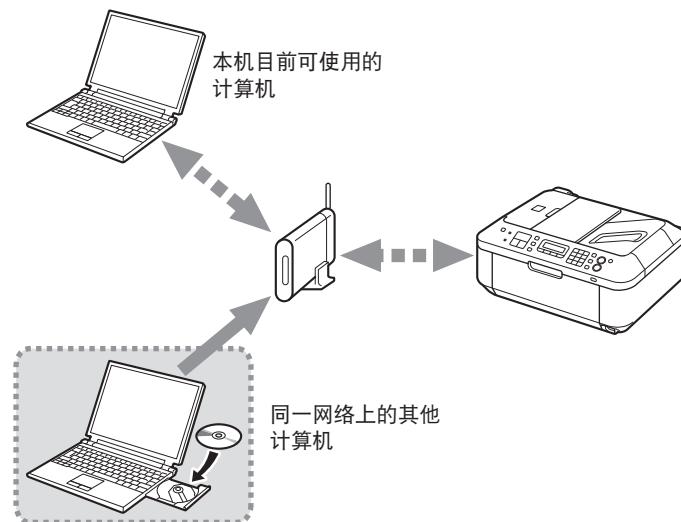
恭喜！安装完成。
请转到第64页获取关于Solution Menu和电子手册的信息，
或转到第65页以开始使用本机。

在其他的计算机上使用本机

至此，本机的无线连接已完成，可以在同一网络上其他的计算机上进行使用。

在想要使用本机的计算机上安装包含驱动程序在内的软件。不需要进行其他设置。

有关软件安装的步骤，请参阅第51页的“安装软件(3)”。

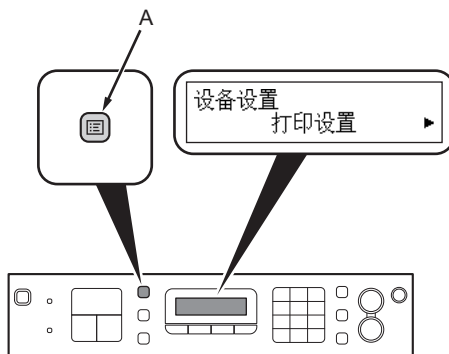


只有在使用WPS (Wi-Fi Protected Setup)设置无线连接时阅读本节。

如果不使用WPS，不需要执行以下步骤。

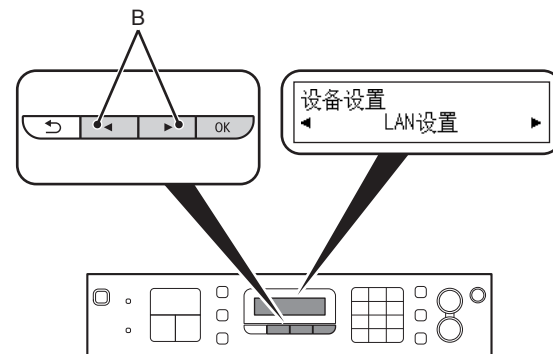
- 有关WPS的详细资料，请参阅访问点的手册。

1



使用菜单按钮(A)选择设备设置。

2



使用◀或▶按钮(B)选择LAN设置，然后按OK按钮。显示LAN设置屏幕。

3

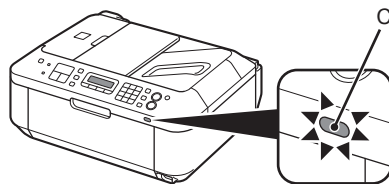
LAN设置
无线LAN连接/未连接 ▶

选择**无线LAN连接/未连接**，然后按**OK**按钮。

显示**无线LAN连接/未连接**屏幕。

4

无线LAN连接/未连接
无线LAN连接 ▶



选择**无线LAN连接**，然后按**OK**按钮。

启用无线连接时，**Wi-Fi**指示灯(C)亮起蓝色。

显示**LAN设置**屏幕。

5

LAN设置
← 无线LAN设置 ▶

选择**无线LAN设置**，然后按**OK**按钮。

显示**无线LAN设置**屏幕。

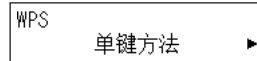
6



选择**WPS**，然后按**OK**按钮。

显示**WPS**屏幕。

7



选择**单键方法**，然后按**OK**按钮。

显示**访问点准备就绪时，按设备的[OK]**。屏幕。

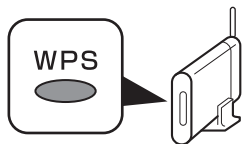


- 要使用PIN编码方法进行设置，请在⑦中选择**PIN编码方法**，然后按**OK**按钮。按照屏幕上的说明操作本机和访问点。出现⑨中的屏幕时，按**OK**按钮。出现⑩中的屏幕时，按**复印**按钮以返回复印待机屏幕。如果在10分钟内设置未完成，则会出现超时错误。如果出现超时错误屏幕，按**OK**按钮，然后重新执行设置并为访问点设置显示在屏幕上的新PIN编码。如果出现其他错误，请参阅印刷手册：《**网络安装故障排除**》。



8

访问点准备就绪时，按设



按住访问点上的WPS按钮(约5秒钟)，然后在2分钟内按本机上的OK按钮。

有关按WPS按钮的详细资料，请参阅访问点的手册。

显示**已连接**屏幕。

搜索或正在连接访问点时**Wi-Fi**指示灯(蓝色)闪烁。

9

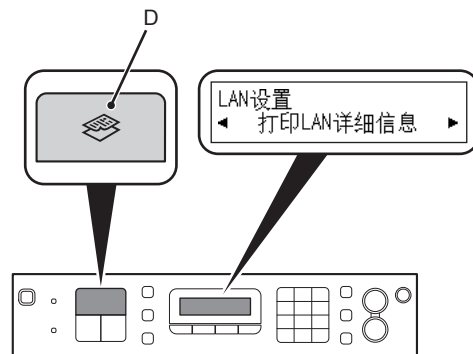
已连接
按[OK]

按**OK**按钮。

显示**LAN设置**屏幕。

- ▶ 如果出现超时错误屏幕，按**OK**按钮，然后从⑥重新开始。
- 如果出现其他错误，请参阅印刷手册：《**网络安装故障排除**》。

10



按**复印按钮(D)**。

显示复印待机屏幕。

下一步，请阅读第51页的“安装软件(3)”！

只有在使用Windows 7/Windows Vista的WCN (Windows Connect Now)功能设置无线连接时阅读本节。

如果不使用WCN，不需要执行以下步骤。

根据操作系统继续设置。



Windows
Vista

转到 1 - A。

Windows 7

转到第47页的 1 - B。

- 使用WCN进行设置前，建立计算机和访问点之间的无线通讯。
- 即使在保修期内，无论何种原因造成存储在USB闪存上的数据损坏或丢失，Canon不承担任何责任。
- 如果USB闪存无法连接到本机的直接打印端口，则可能需要购买延长线(用于USB闪存)。
- 根据USB闪存，可能无法保证正常操作。
- 可能无法使用启用安全的USB闪存。



- 本机支持“WCN-UFD”。

1 - A

Windows Vista

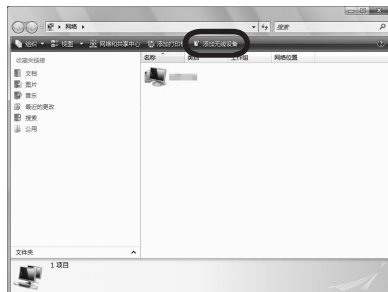
Windows 7 → 1 - B (P.47)



1

2

3

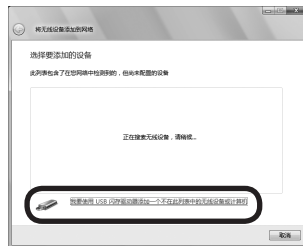


从Windows的开始菜单，单击**网络**。

网络文件夹打开。

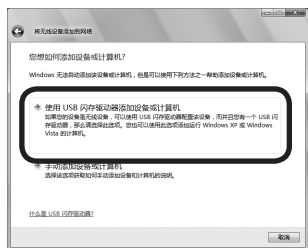
单击菜单上的**添加无线设备**。

将显示**将无线设备添加到网络**屏幕。



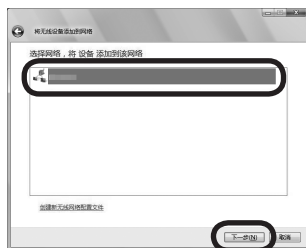
单击**我要使用USB闪存驱动器添加一个不在此列表中的无线设备或计算机**。

4




单击**使用USB闪存驱动器添加设备或计算机**。

5



从列表中，选择网络名称(SSID)，然后单击**下一步**。

-  如果用户帐户控制对话框出现，单击**继续**。
如果在后续步骤中出现相同的对话框，单击**继续**。

6




将USB闪存连接到计算机，确保显示了驱动器名称，然后单击**下一步**。

7



出现以上屏幕时，从计算机取下USB闪存，然后单击**关闭**。

 转到第48页的**2**。



1



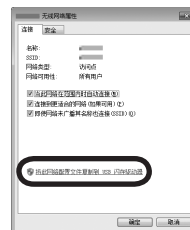
单击开始>控制面板>查看网络状态和任务>管理无线网络。

2



从列表中选择网络名称(SSID)并右键单击，然后选择属性。

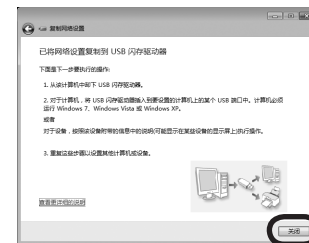
3



选择将此网络配置文件复制到USB闪存驱动器。

按照屏幕上的说明将USB闪存连接到计算机。

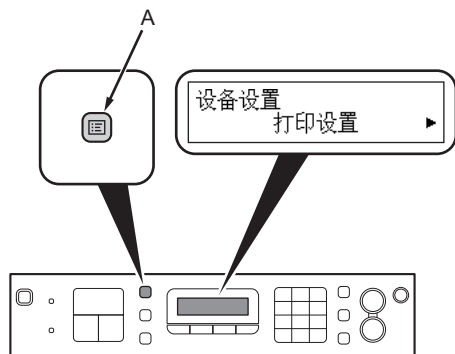
4



出现以上屏幕时，从计算机取下USB闪存，然后单击关闭。

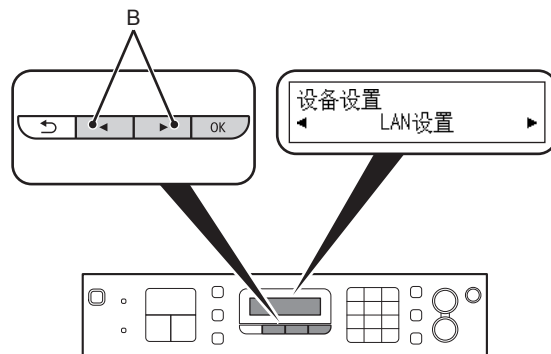
➡ 转到第48页的②。

2



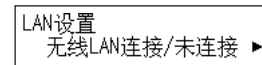
使用**菜单按钮(A)**选择**设备设置**。

3



使用**◀或▶按钮(B)**选择**LAN设置**，然后按**OK**按钮。
显示**LAN设置**屏幕。

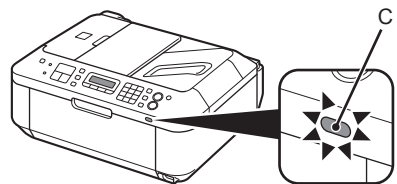
4



选择**无线LAN连接/未连接**，然后按**OK**按钮。
显示**无线LAN连接/未连接**屏幕。

5

无线LAN连接/未连接
无线LAN连接 ▶



选择**无线LAN连接**，然后按**OK**按钮。
启用无线连接时，**Wi-Fi**指示灯(C)亮起蓝色。
显示**LAN设置**屏幕。

6

LAN设置
◀ 无线LAN设置 ▶

选择**无线LAN设置**，然后按**OK**按钮。
显示**无线LAN设置**屏幕。

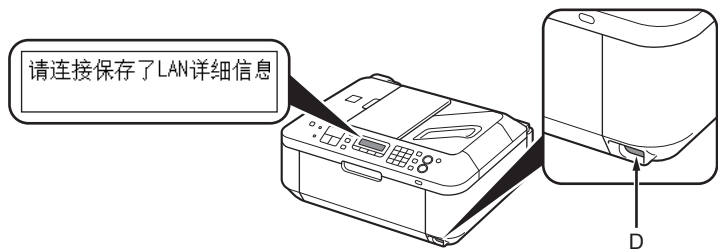
7

无线LAN设置
◀ WCN ▶

选择**WCN**，然后按**OK**按钮。
显示**请连接保存了LAN详细信息的USB驱动器并按[OK]**屏幕。



8



将USB闪存连接到本机前部的直接打印端口(USB连接器)(D), 然后按**OK**按钮。

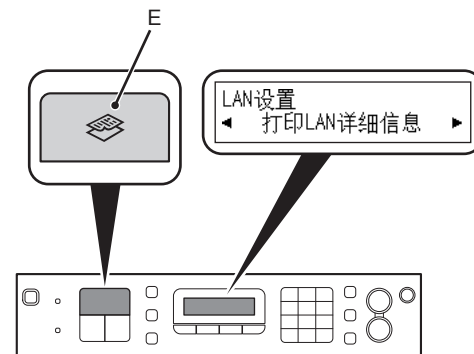
显示**设置已完成**屏幕。

9

按**OK**按钮, 然后从本机取出USB闪存。

显示**LAN设置**屏幕。

10



按**复印按钮(E)**。

显示复印待机屏幕。

下一步, 请阅读第51页的“安装软件(3)”!

- 要通过连接到计算机使用本机，需要将包含驱动程序在内的软件复制(安装)到计算机的硬盘。安装过程大约需要20分钟。(根据计算机环境或要安装的应用程序软件数量，安装时间有所不同。)
- 屏幕基于Windows Vista Ultimate和Mac OS X 10.5.x。

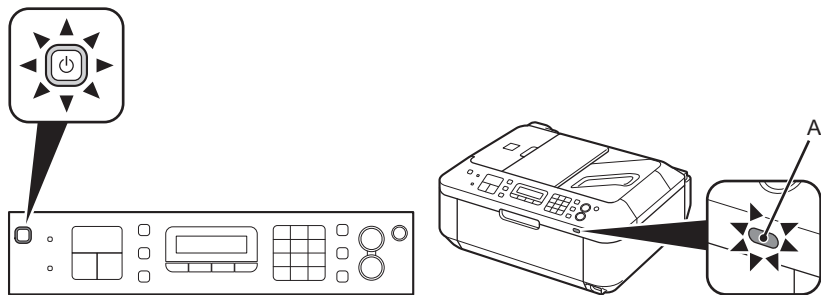
- ▶ 安装前退出所有运行的应用程序。
- 以管理员(或管理员组成员)的身份登录。
- 在安装过程中请勿切换用户。
- 在安装过程中可能需要连接互联网。可能会发生连接费用。请咨询互联网服务提供商。
- 在安装过程中可能需要重新启动计算机。按照屏幕上的说明进行操作，并且请勿在重新启动过程中取出**安装光盘**。
一旦计算机重新启动，安装会继续进行。
- 如果安全性软件的防火墙功能已开启，可能出现Canon软件正在尝试访问网络的警告信息。如果出现该警告信息，将安全性软件设置为始终允许访问。
- 不支持Mac OS 9、Mac OS X Classic环境或Mac OS X 10.4.10或更早版本。

Windows

□ Easy-WebPrint EX

如果使用Internet Explorer 7或更新版本，则可以使用Web打印软件Easy-WebPrint EX。需要连接互联网进行安装。

1



确保本机已开启，并且**Wi-Fi**指示灯(A)亮起蓝色。



- 无须使用无线LAN设置电缆线将本机连接到计算机。

2



开启计算机，然后将**安装光盘**插入光盘驱动器。

如果使用Windows，则安装程序自动启动。



对于Windows

- 如果程序未自动启动，双击**计算机**或**我的电脑**中的光盘图标。光盘内容出现时，双击**MSETUP4.EXE**。

3

Windows 7/Windows Vista

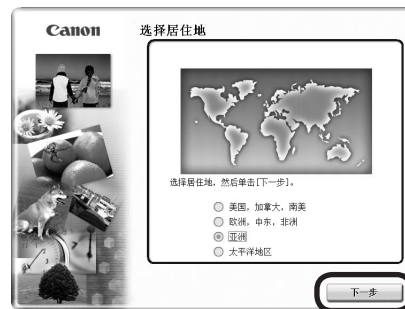
Windows XP/Windows 2000 → 4



单击自动播放屏幕上的运行Msetup4.exe，然后单击用户帐户控制对话框上的继续或是。

如果在随后步骤中重复出现用户帐户控制对话框，单击继续或是。

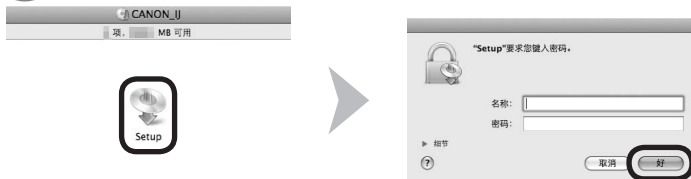
4



选择居住地，然后单击下一步。

📖 • 如果选择语言屏幕出现，选择一种语言，然后单击下一步。

3

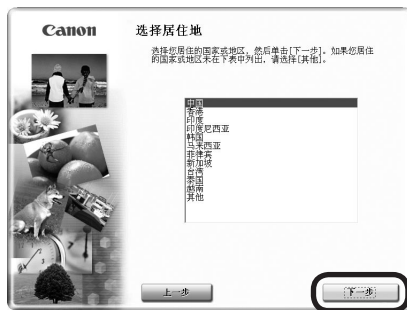


双击光盘文件夹的Setup图标以继续进入以下屏幕。输入管理员名称和密码，然后单击好。

如果光盘文件夹未自动打开，双击桌面上的光盘图标。

如果不知道管理员名称或密码，单击帮助按钮，然后按照屏幕上的说明进行操作。

5



选择国家或地区，然后单击下一步。

- 仅在④屏幕中选择了**欧洲**、**中东**、**非洲**或**亚洲**时才会显示。

6



单击**简易安装**。

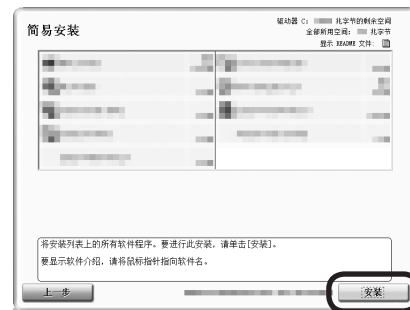
驱动程序、应用程序软件和电子手册会一起安装。

- 如果想要选择特定项目进行安装，请单击**自定义安装**。

对于Windows 7/Windows Vista SP1或更新版本

- 可以通过**自定义安装**安装XPS打印机驱动程序。安装XPS打印机驱动程序时，同时选择MP Drivers。
- 有关XPS打印机驱动程序有用功能的详细资料，安装完成后，请参阅电子手册：《**高级指南**》。

7

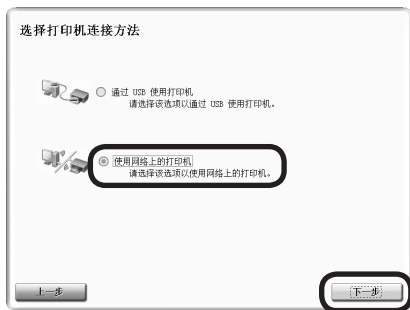


单击**安装**。

对于Windows

- 要安装Easy-WebPrint EX，需要在此步骤连接计算机到互联网。(需要Internet Explorer 7或更新版本。)如果不能连接到互联网，也可以稍后安装此软件。有关详细资料，安装完成后，请参阅电子手册：《**基本指南**》中的“有用的软件应用程序”。

8



选择**使用网络上的打印机**，然后单击**下一步**。

按照屏幕上的全部说明继续软件安装。

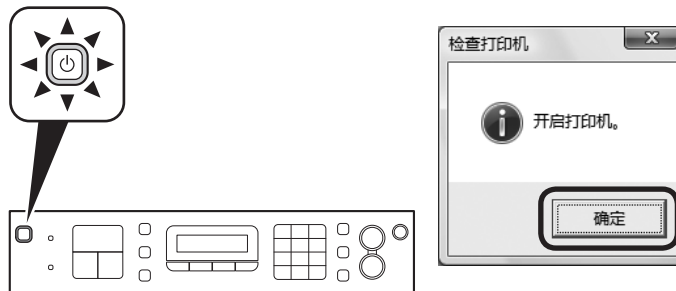
9



打印机检测屏幕出现时，单击**下一步**。

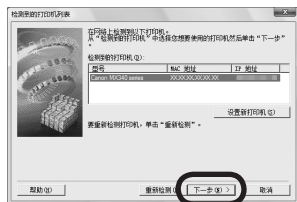
- ▶ 如果出现**打印机连接**屏幕而不是以上屏幕，则在**8**中未正确选择连接方法。
 - 对于Windows
单击**取消**，并从**7**重新开始，然后务必在**8**中选择**使用网络上的打印机**。
 - 对于 Macintosh
按照屏幕上的说明继续安装。单击安装完成屏幕上的**退出**，然后从**3**重新开始并务必在**8**中选择**使用网络上的打印机**。

10



确保本机已开启，然后单击**确定**。

11



出现检测到的打印机列表对话框时，选择**Canon MX340 series**，然后单击下一步。

- 如果未检测到本机，则显示**设置新打印机**对话框。请参阅印刷手册：《网络安装故障排除》。确保没有问题，然后单击**重新检测**。

12



出现设置完成屏幕时，单击**完成或确定**。

Windows

下一步，请阅读第61页的“安装软件(3)(信息)”！

Macintosh

下一步，请阅读第57页的“安装软件(3)(注册)”！

本节描述如何在Macintosh计算机上注册本机。

Windows用户：请阅读第61页的“安装软件(3)(信息)”。

1



出现注册打印机和扫描仪屏幕时，单击注册打印机。



□ 进一步的安装说明请进入与操作系统相关的部分。

Mac OS X



- **Canon MX340 series**后的字母数字字符是本机的Bonjour服务名称或MAC地址。
- 如果未检测到本机，请确保下列情况。
 - 本机已开启。
 - 任何安全软件的防火墙功能都已关闭。
 - 计算机已连接到访问点。

2 - A

Mac OS X 10.6.x/10.5.x

Mac OS X 10.4.11 → 2 - B

1



选择**Canon MX340 series**并单击**添加**。

➔ 转到第59页的**3**。

2 - B

Mac OS X 10.4.11

1



出现**打印机列表**窗口时，单击**添加**。

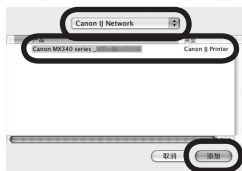
📖 • 出现**没有可用的打印机**。屏幕时，单击**添加**。

2



在**打印机浏览器**窗口中单击**更多打印机**。

3



在弹出菜单中选择**Canon IJ Network**，在打印机列表中选择**Canon MX340 series**，然后单击**添加**。

4



确保**Canon MX340 series**已添加到打印机列表中。

➡ 转到**3**。

3



出现**注册打印机和扫描仪**屏幕时，单击**注册扫描仪**。

4



在从PC扫描设置屏幕上选择**Canon MX340 series**，然后单击**好**。

5



在注册打印机和扫描仪屏幕上单击**下一步**。

下一步，请阅读第61页的“安装软件(3)(信息)”！

1

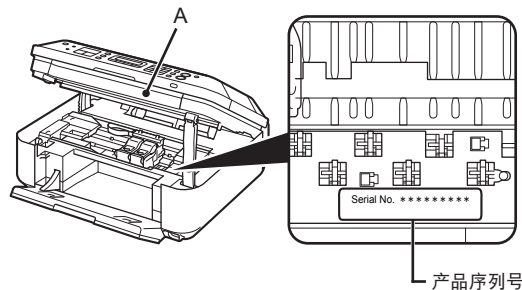


单击下一步。

按照屏幕上的说明继续软件安装。

安装的重要信息

□ 用户注册的必要信息

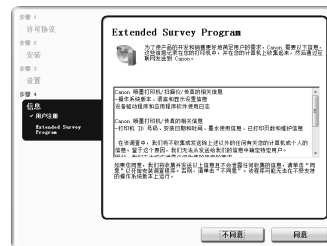


注册产品时，需要产品序列号。产品序列号位于本机内部(如图所示)。

- 如果电源已开启，扫描单元(机盖)(A)打开时，FINE墨盒固定器会移动。

- 仅在**选择居住地**屏幕中选择了**欧洲，中东，非洲**时，才会显示**用户注册**屏幕。

□ 如果Extended Survey Program屏幕出现



如果同意Extended Survey Program，请单击**同意**。

如果单击**不同意**，将不会安装Extended Survey Program。(这对本机的功能没有任何影响。)

2



单击**退出**以完成安装。

如果显示**重新启动**，请按照说明重新启动计算机。

对于Macintosh：

首次使用本机上的操作面板进行扫描之前，需要重新启动计算机。



- 取出**安装光盘**并妥善保管。
- 根据购买时所在国家或地区的不同，Solution Menu上显示的按钮可能会不同。

3



对于Windows：
Solution Menu会自动启动。

对于Macintosh：
单击Dock上的图标以启动Solution Menu。



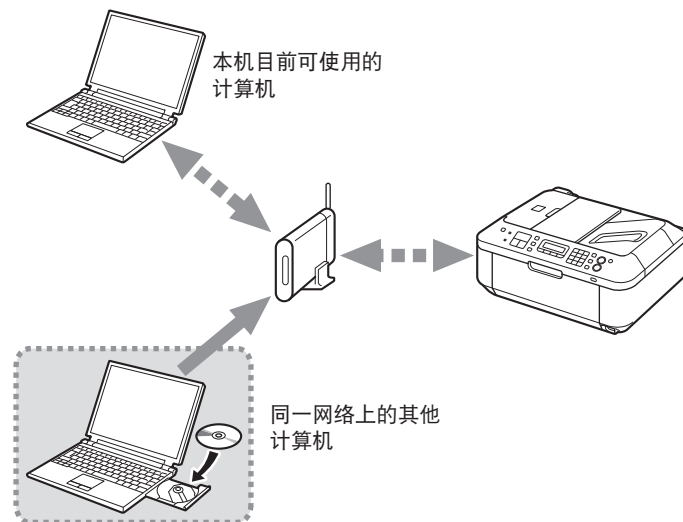
恭喜！安装完成。
请转到第64页获取关于Solution Menu和电子手册的信息，
或转到第65页以开始使用本机。

在其他的计算机上使用本机

至此，本机的无线连接已完成，可以在同一网络上其他的计算机上进行使用。

在想要使用本机的计算机上安装包含驱动程序在内的软件。不需要进行其他设置。

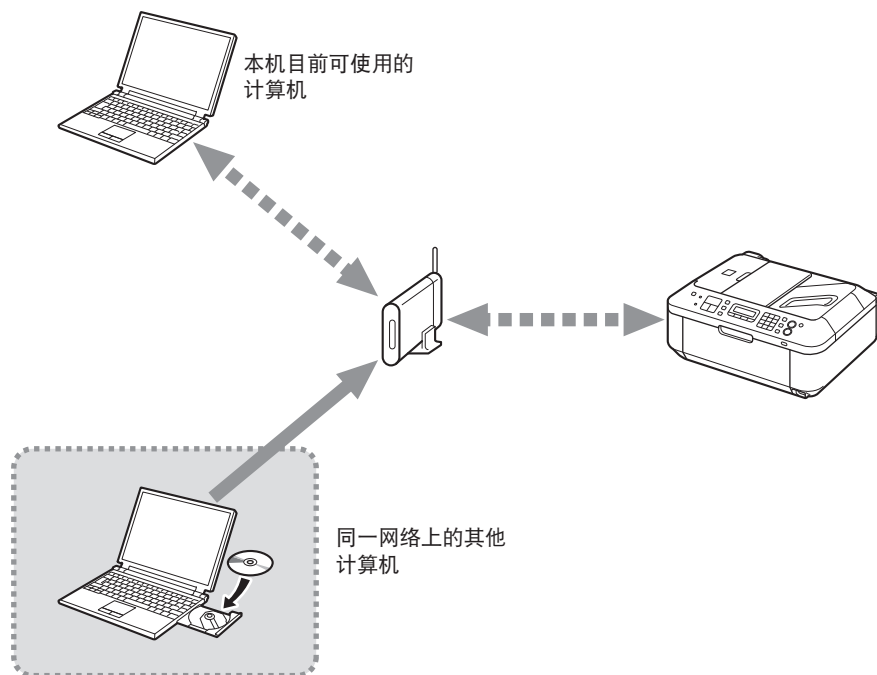
有关软件安装的步骤，请参阅第51页的“安装软件(3)”。



如果本机已连接到无线网络，则可以在同一网络上的其他计算机上使用本机。

要在其他的计算机上使用

- 1 将**安装光盘**插入想要使用本机的计算机。
- 2 按照屏幕上的说明安装软件。
不需要进行其他设置。



有关软件安装的步骤，请参阅第51页的“安装软件(3)”。



使用本机上的操作面板可以轻松打印自己的作品。

各种应用程序软件随驱动程序一起安装在了计算机中。通过使用这些应用程序软件修正/增强照片，可以打印出富有创意的作品。

有关如何使用应用程序软件和本机的详细资料，请参阅电子手册。



Solution Menu

Solution Menu是了解本机功能和信息的途径，以便更充分地使用本机！例如，

- 只需单击即可打开电子手册。
- 只需单击即可打开各种应用程序。

如何打开电子手册



单击此按钮以打开电子手册。



Windows

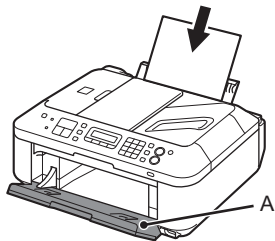
如果对本机设置有疑问，请单击此按钮。

如何启动Solution Menu



单击桌面(Windows)或Dock(Macintosh)上的此图标以启动Solution Menu。

1



装入A4或Letter尺寸的普通纸。

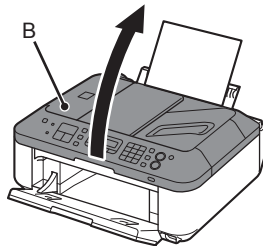
确保出纸托盘(A)已打开。

本节描述如何执行标准复印。



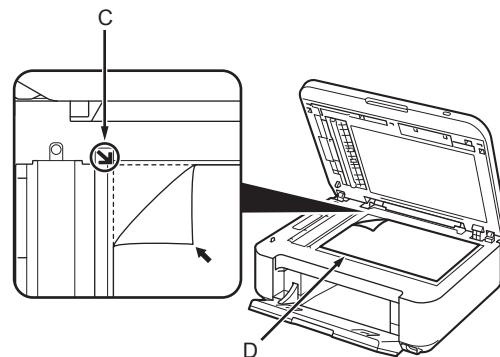
- 有关详细资料，请参阅第15页的“6 装入纸张”。
- 送入纸张时本机可能发出运行噪音。这属于正常操作。

2



打开文档盖板(B)。

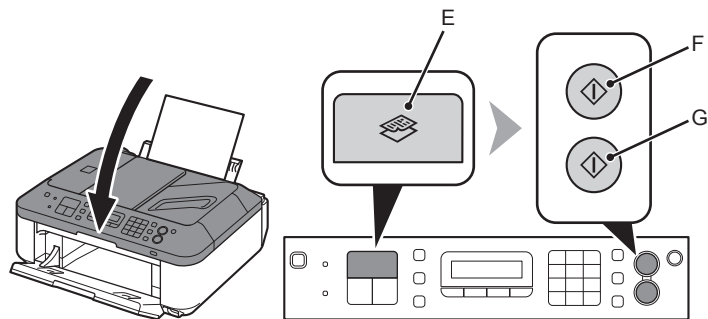
3



将文档正面向下放置并将其与对齐标记(C)对齐。



- 请勿在稿台玻璃(D)上放置达到或超过4.4磅/2.0千克的重物，也勿以超过4.4磅/2.0千克的压力按压文档。否则可能导致扫描仪发生故障或玻璃破裂。



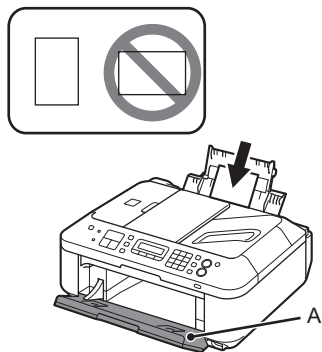
关闭文档盖板，按**复印按钮(E)**，然后按**黑白按钮(F)**或按**彩色按钮(G)**。

复印将开始。打印后取出文档。

- ▶ 由于文档盖板很重，请在关闭时用手稳固地持着。
- 在复印完成前，请勿打开文档盖板。

有关复印到除普通纸以外纸张的步骤，请参阅电子手册：《高级指南》中的“复印”。

1



将4"×6"尺寸的照片纸打印面向上纵向装入。

确保出纸托盘(A)已打开。

本节说明如何在4"×6"尺寸的高级光面照片纸 II 上打印无边距照片。



- 有关详细资料，请参阅第15页的“装入纸张”。

2



可以从桌面(Windows)或 Dock(Macintosh)上的**Canon Solution Menu**图标启动 Solution Menu，然后单击**单击以进行照片打印**。

Easy-PhotoPrint EX启动。



- 屏幕基于Windows Vista。
- 有关启动Solution Menu的详细资料，请参阅第64页。

3



选择要打印的图像，然后单击**布局/打印**。

选择照片后，份数会设置为“1”。

4



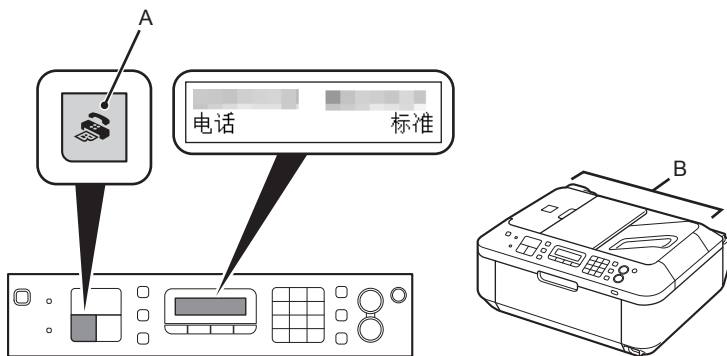
单击**打印**。

如果使用Windows，打印将开始。

如果使用Macintosh，单击**打印**对话框上的打印开始打印。

有关更多信息，请参阅电子手册：《高级指南》。

1



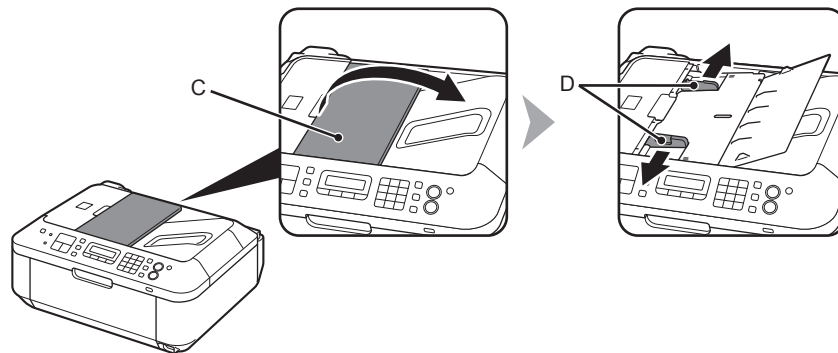
按**传真(A)**按钮。

显示传真待机屏幕。

本节说明如何从ADF(自动输稿器)(B)发送黑白传真。

- ▶ 确保已正确设置电话线类型。有关设置步骤，请参阅电子手册：《基本指南》中的“准备传真”。
- 根据所居住的国家或地区的不同，此设置可能不可用。

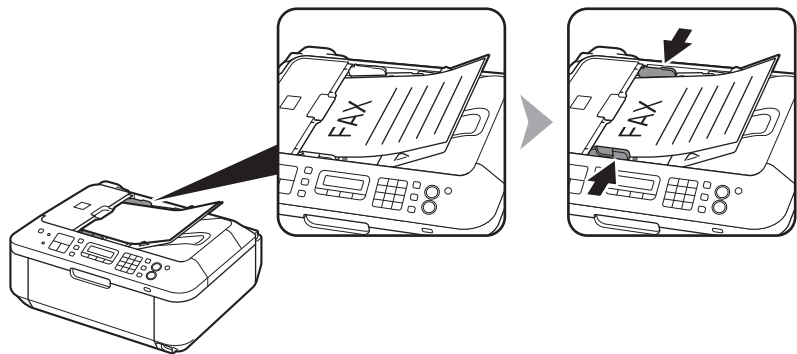
2



打开文档托盘(C)，然后移动文档导片(D)到两端边缘。

- 📖 有关支持的文档和图像质量、浓度(亮度)等设置的详细资料，请参阅电子手册：《基本指南》。

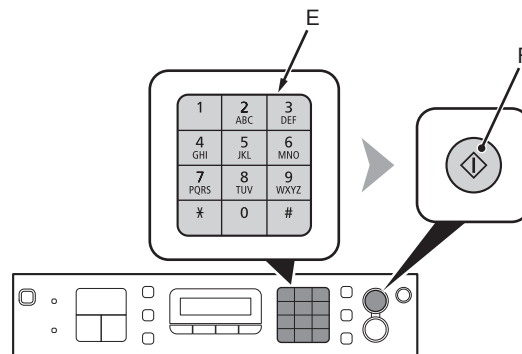
3



插入文档直到响起哔声，然后滑动左右文档导片使其紧靠纸张两端。

- ▶ 将文档正面向上放置。

4



使用数字键按钮(E)输入传真号码。

按黑白按钮(F)。

传真发送。



- 有关发送方信息的详细资料，请参阅电子手册：《基本指南》中的“指定传真的基本设置”。

有关发送传真的其他步骤，请参阅电子手册：《基本指南》中的“传真”。

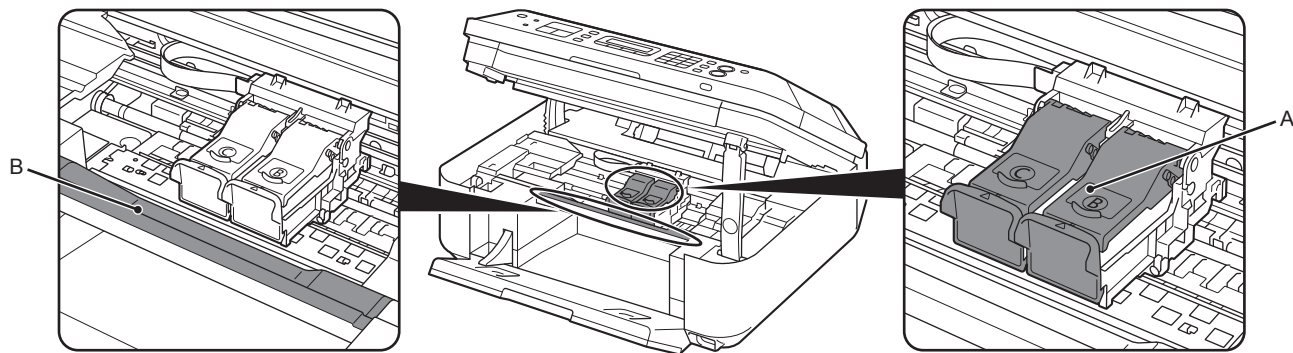
13

维护

使用一段时间后，本机内部可能会被墨水弄脏。

为了避免墨水弄脏双手或衣服，建议根据需要使用时使用面巾纸或类似物品来清洁墨盒锁定盖(A)和托盘内部(B)。

如果扫描单元(机盖)持续打开10分钟以上，FINE墨盒固定器会自动移到右侧。



一般规格	
打印分辨率(dpi)	4800*(水平)×1200(垂直) * 墨滴的最小间距为1/4800英寸。
接口	USB端口: Hi-Speed USB*1 直接打印端口: PictBridge Bluetooth v2.0(可选)*2 *3 *4 USB闪存 LAN端口: 无线LAN: IEEE802.11b/IEEE802.11g *5 *1 需要一台符合Hi-Speed USB标准的计算机。由于Hi-Speed USB接口完全向上兼容USB 1.1, 因此可以在USB 1.1下使用。 *2 最大速度: 1.44Mbps *3 仅适用于JPEG/PNG *4 Bluetooth连接仅用于打印。 *5 可以通过简易设置、WPS (Wi-Fi Protected Setup)或WCN (Windows Connect Now)进行设置。
打印宽度	8英寸/203.2毫米 (对于无边距打印: 8.5英寸/216毫米)
操作环境	温度: 5到35°C(41到95°F) 湿度: 10到90%RH(无结露)
储存环境	温度: 0到40°C(32到104°F) 湿度: 5到95%RH(无结露)
电源供应	AC 100-240V、50/60Hz
耗电功率	打印(复印): 大约11W 待机(最小): 大约2.2W* 关机: 大约0.8W* * 使用USB电缆线连接到计算机
外部尺寸	大约18.1(宽)×16.4(深)×7.8(高)英寸 大约458(宽)×415(深)×198(高)毫米 * 收回靠纸架和出纸托盘的状态下。
重量	大约8.6千克(大约19.0磅) * 在FINE墨盒已安装的状态下。
Canon FINE墨盒	黑色: 320个喷嘴 彩色: 384×3个喷嘴
ADF容量	A4或Letter尺寸: 最多30张(20磅/75gsm的纸张), 最高0.16英寸/4毫米 Legal尺寸: 最多5张(20磅/75gsm的纸张), 最高0.04英寸/1毫米 其他尺寸: 1张

复印规格	
多页复印	最多99页
浓度调整	9级、自动浓度调整(AE复印)
缩小放大	25% - 400%(以1%为单位)

扫描规格	
扫描仪驱动程序	TWAIN/WIA(适用于Windows 7/Windows Vista/Windows XP)
最大扫描尺寸	A4/Letter、8.5×11.7英寸/216×297毫米(稿台玻璃)/8.5×14.0英寸/216×356毫米(ADF)
扫描分辨率	最大光学分辨率(水平×垂直): 1200dpi×2400dpi 最大插值分辨率: 19200dpi×19200dpi
色阶(输入/输出)	灰度: 16位/8位 彩色: 48位/24位[红(R)、绿(G)、蓝(B)各16位/8位]

传真规格	
适用线路	公共电话交换网络(PSTN)
通信模式	Super G3、G3
数据压缩系统	黑白: MH、MR、MMR 彩色: JPEG
调制解调器速度	最大33.6kbps (自动适应)
传送速度	黑白: 传输速度为33.6Kbps, 大约3秒/页 [基于ITU-T No.1图表(对于美国规格)和Canon No.1传真标准图表(对于其他地区规格), 且均在标准模式或Canon No.1传真标准图表标准模式下。] 彩色: 传输速度为33.6Kbps, 大约1分钟/页 (基于Canon彩色传真测试样张。)
色阶	黑色: 256级 彩色: 24位全色[红(R)、绿(G)、蓝(B)各8位]
浓度调整	3级
存储器	发送/接收: 大约50页 [基于ITU-T No.1图表(对于美国规格)和Canon No.1传真标准图表(对于其他地区规格), 且均在标准模式下。]
传真分辨率	黑白标准: 8pels/毫米×3.85线/毫米 (203pels/英寸×98线/英寸) 黑白精细、照片: 8pels/毫米×7.70线/毫米 (203pels/英寸×196线/英寸) 黑白超精细: 300×300dpi 彩色: 200×200 dpi
拨号	自动拨号 编码快速拨号(最多20个目的地) 群组拨号(最多19个目的地) 常规拨号(使用数字键) 自动重拨 手动重拨(使用重拨/暂停按钮/最多10个目的地)
其他	通讯管理报告(每完成20次通讯之后) 多路发送(最多21个目的地) 已拒绝的号码(最多10个目的地)

网络规格	
通讯协议	TCP/IP
无线LAN	支持的标准: IEEE802.11g/IEEE802.11b 传送速度: IEEE802.11g: 6/9/12/18/24/36/48/54Mbps IEEE802.11b: 1/2/5.5/11Mbps 频率带宽*1: 2.412GHz-2.462GHz或2.412GHz-2.472GHz 通道*1: 1-11或1-13 通讯距离: 室内50米*2 安全: 由WPA-PSK、WPA2-PSK或WEP(64/128位)加密并通过密码进行访问控制 *1 根据国家或地区的不同, 频率带宽和可用的通道有所不同。 *2 根据安装环境和位置的不同, 有效范围会有所不同。

最低系统要求		
☞ 如果所用操作系统的要求高于此处要求, 请遵从所用操作系统的要求。		
操作系统 处理器 RAM	Windows 7 1GHz或更快32位(x86)或64位(x64)处理器 1GB(32位)/2GB(64位) Windows Vista、Vista SP1、Vista SP2 1GHz处理器 512MB Windows XP SP2、SP3 300MHz处理器 128MB Windows 2000 Professional SP4 300MHz处理器 128MB	Mac OS X 10.6 Intel处理器 1GB Mac OS X 10.5 Intel处理器、PowerPC G5、PowerPC G4 (867MHz或更快) 512MB Mac OS X 10.4.11 Intel处理器PowerPC G5、PowerPC G4、 PowerPC G3 256MB
浏览器	Internet Explorer 6或更新版本	Safari
硬盘空间	650MB 注释: 用于捆绑软件安装。	850MB 注释: 用于捆绑软件安装。
光盘驱动器	要求	
显示器	SVGA 800×600	XGA 1024×768
<ul style="list-style-type: none"> Windows: 只有在预先安装了Windows 7、Windows Vista、Windows XP或Windows 2000的计算机上才能保证工作正常。 Windows: 从Windows Vista升级到Windows 7之前, 请先卸载Canon喷墨打印机捆绑的软件。然后, 重新安装捆绑的软件。 某些功能可能不能在Windows Media Center下使用。 Macintosh: 必须将硬盘格式化为Mac OS Extended (Journaled)或Mac OS Extended。 Macintosh: 从Mac OS X 10.5或更低版本升级到Mac OS X 10.6后, 请安装Canon喷墨打印机捆绑的软件。 需要Internet Explorer 7或更新版本以安装Easy-WebPrint EX。 		

电子手册的附加系统要求	
浏览器: Easy Guide Viewer 注释: 必须安装Internet Explorer 6或更新版本。根据所用操作系统或Internet Explorer的版本, 电子手册可能无法正确地显示。建议使用Windows Update保持操作系统是最新的。	浏览器: Easy Guide Viewer 注释: 根据所用操作系统或Safari的版本, 电子手册可能无法正确地显示。建议保持操作系统是最新的。

规格如有变动, 恕不另行通知。

关于耗材

耗材(墨水盒/FINE墨盒)停止生产后5年之内还可以购买到。

重要事项

1. 电脑中显示的物体颜色和打印出的稿件的颜色可能会有差异, 这是因为显示器的色彩输出方式(包括色彩组合, 色彩还原等)与打印机不同。
2. 由于打印纸的种类不同, 色彩的再现范围和着色等有所变化, 有可能出现色调表现不同的情况。

原产地：越南

进口商：佳能(中国)有限公司

地址：100005 北京市东城区金宝街89号 金宝大厦15层

以下墨盒与本机兼容。



www.canon.com.cn

修订日期：2009.11